

► LWR71842BC

CS Návod k použití  
Pračka se sušičkou

# USER MANUAL



**AEG**

## OBSAH

1. BEZPEČNOSTNÍ INFORMACE.....	3
2. BEZPEČNOSTNÍ POKYNY .....	6
3. POPIS SPOTŘEBIČE.....	8
4. TECHNICKÉ ÚDAJE.....	9
5. INSTALACE.....	9
6. OVLÁDACÍ PANEL.....	14
7. VOLIČ A TLAČÍTKA.....	16
8. PROGRAMY.....	19
9. PŘED PRVNÍM POUŽITÍM.....	27
10. NASTAVENÍ.....	27
11. DENNÍ POUŽÍVÁNÍ.....	28
12. DENNÍ POUŽÍVÁNÍ - PRANÍ A SUŠENÍ.....	33
13. DENNÍ POUŽÍVÁNÍ - POUZE SUŠENÍ.....	34
14. VLÁKNA V TKANINÁCH.....	35
15. TIPY A RADY.....	36
16. ČIŠTĚNÍ A ÚDRŽBA.....	38
17. ODSTRAŇOVÁNÍ ZÁVAD.....	44
18. ÚDAJE O SPOTŘEBĚ.....	48
19. POZNÁMKY K OCHRANĚ ŽIVOTNÍHO PROSTŘEDÍ.....	50

## PRO DOKONALÉ VÝSLEDKY

Děkujeme vám, že jste si zvolili výrobek značky AEG. Aby vám bezchybně sloužil mnoho let, vyrobili jsme jej s pomocí inovativních technologií, které usnadňují život, a vybavili funkcemi, které u obyčejných spotřebičů nespíš nenajdete. Aby vám sloužil co nejlépe, stačí věnovat pár minut čtení.

Navštivte naše webové stránky:



Rady k používání, brožury, poradce při potížích a informace o servisu a opravách získáte na:

**[www.aeg.com/support](http://www.aeg.com/support)**



Zaregistrujte svůj spotřebič a získejte lepší servis:

**[www.registreaeg.com](http://www.registreaeg.com)**



Nákup příslušenství, spotřebního materiálu a originálních náhradních dílů pro váš spotřebič:

**[www.aeg.com/shop](http://www.aeg.com/shop)**

## PÉČE O ZÁKAZNÍKY A SERVIS

Doporučujeme používat originální náhradní díly.

V případě kontaktování našeho autorizovaného servisního střediska mějte u sebe následující údaje: Model, PNC, sériové číslo.

Tyto informace naleznete na typovém štítku.

Varování / Důležité bezpečnostní informace

Všeobecné informace a rady

Informace o ochraně životního prostředí

Změny vyhrazeny.

# 1. BEZPEČNOSTNÍ INFORMACE



Tento návod si pečlivě přečtete ještě před zahájením instalace tohoto spotřebiče a jeho prvním použitím.

Výrobce nenese odpovědnost za žádný úraz ani škodu v důsledku nesprávné instalace nebo použití. Návod k použití vždy uchovávejte na bezpečném a přístupném místě pro jeho budoucí použití.

## 1.1 Bezpečnost dětí a postižených osob



### VAROVÁNÍ!

Hrozí nebezpečí udušení, úrazu nebo jiných trvalých následků.

- Tento spotřebič smí používat děti starší osmi let nebo osoby se sníženými fyzickými, smyslovými nebo duševními schopnostmi nebo osoby bez patřičných zkušeností a znalostí, pouze pokud tak činí pod dozorem nebo obdrželi instrukce týkající se bezpečného provozu spotřebiče, a pokud rozumí rizikům spojeným s provozem spotřebiče.
- Děti ve věku od tří do osmi let a osoby s rozsáhlým a komplexním postižením bez stálého dozoru držte z dosahu spotřebiče.
- Děti mladší tří let bez stálého dozoru držte z dosahu spotřebiče.
- Nenechte děti hrát si se spotřebičem.
- Všechny obaly uschovejte mimo dosah dětí a řádně je zlikvidujte.
- Prací prostředky uschovejte mimo dosah dětí.
- Jsou-li dvířka spotřebiče otevřená, nedovolte dětem a domácím zvířatům, aby se k němu přibližovaly.
- Je-li spotřebič vybaven dětskou bezpečnostní pojistkou, doporučuje se ji aktivovat.
- Čištění a uživatelskou údržbu spotřebiče by neměly provádět děti bez dozoru.

## 1.2 Všeobecné bezpečnostní informace

- Tento spotřebič je určen pouze pro praní a sušení v domácí pračce a pouze prádla sušitelného v sušičce.
- Funkci sušičky nepoužívejte, pokud je prádlo znečištěné průmyslovými chemikáliemi.
- Tento spotřebič je určen k použití v běžné nespolečné domácnosti ve vnitřních prostorách.
- Tento spotřebič lze používat v kancelářích, hotelových pokojích, motelech, agropenzionech a v podobných ubytovacích zařízeních, kde využití nepřesahuje (průměrnou) úroveň využití v domácnosti.
- Neměňte technické parametry spotřebiče.
- Spotřebič se instaluje jako volně stojící nebo jej lze umístit pod kuchyňskou desku, je-li k dispozici volný prostor.
- Spotřebič neinstalujte za zamykatelné dveře, posuvné dveře a dveře se závěsem na opačné straně, kde by dvířka spotřebiče nešla zcela otevřít.
- Síťovou zástrčku zapojte do síťové zásuvky až na konci instalace spotřebiče. Po instalaci musí síťová zástrčka zůstat nadále dostupná.
- Větrací otvor umístěný vespod spotřebiče nesmí být zakrytý kobercem, rohoží ani jinou podlahovou krytinou.
- VAROVÁNÍ: Spotřebič nesmí být napájen přes externí spínací zařízení, jako je časovač, nebo připojován k okruhu, který je pravidelně zapínán a vypínán jiným nástrojem.
- V místnosti, kde je spotřebič nainstalován, zajistěte správnou ventilaci, která zabrání zpětnému toku nechtěných plynů do místnosti ze spotřebičů spalujících plyn nebo jiná paliva, včetně otevřených topenišť.
- Odvětrávání se nesmí odvádět do kouřovodu určeného k odvádění spalin ze spotřebičů spalujících plyn nebo jiná paliva.

- Hodnota provozního tlaku vody na přívodu musí být mezi 0,5 bar (0,05 MPa) a 10 bar (1,0 MPa).
- Maximální náplň spotřebiče je 8.0 kg. Nepřekračujte maximální náplň jednotlivých programů (viz kapitola „Programy“).
- Spotřebič musí být připojen k vodovodnímu potrubí pomocí nové soupravy hadic dodané se spotřebičem nebo jiné nové soupravy hadic dodané z autorizovaného servisního střediska.
- Neinstalujte znovu již jednou použitou soupravu hadic.
- Je-li napájecí kabel poškozený, smí ho vyměnit pouze výrobce, autorizované servisní středisko nebo osoby s podobnou příslušnou kvalifikací. Jinak by mohlo dojít k úrazu elektrickým proudem.
- Setřete vlákna nebo zbytky obalu, které se nahromadily kolem spotřebiče.
- Prádlo znečištěné látkami, jako jsou rostlinný nebo minerální olej, aceton, alkohol, benzín, petrolej, odstraňovače skvrn, terpentýn, vosky či odstraňovače vosku, je nutné nejprve vyprat odděleně s velkým množstvím pracího prostředku, a teprve pak sušit v pračce se sušičkou.
- Nepoužívejte spotřebič, pokud je prádlo zašpiněno průmyslovými chemikáliemi.
- Nevyprané prádlo v pračce se sušičkou nesusíte.
- V pračce se sušičkou se nesmějí sušit předměty z pěnové pryže (latexové pěny), koupací čepice, nepromokavé tkaniny, předměty a oděvy s gumovou vložkou a polštáře s vycpávkami z pěnové pryže.
- Avivážní přípravky nebo podobné prostředky je nutné používat výhradně podle pokynů jejich výrobce.
- Z oděvů vyjměte všechny předměty, které by mohly způsobit vznícení, např. zapalovače nebo zápalky.
- **VAROVÁNÍ:** Pokud zastavíte pračku se sušičkou před koncem sušicího programu, musíte všechno prádlo rychle vyjmout a rozprostřít tak, aby se zbytkové teplo mohlo rozptýlit.

- Závěrečná část sušicího programu probíhá bez ohřevu (ochlazovací cyklus), čímž se dosáhne bezpečné teploty, při které nedojde k poškození prádla.
- K čištění spotřebiče nepoužívejte vysokotlaký proud vody nebo páru.
- Spotřebič čistěte vlhkým hadrem. Používejte pouze neutrální mycí prostředky. Nepoužívejte prostředky s drsnými částicemi, drátěnky, rozpouštědla nebo kovové předměty.
- Před prováděním jakékoli údržby spotřebič vždy vypněte a vytáhněte síťovou zástrčku z elektrické zásuvky.

## 2. BEZPEČNOSTNÍ POKYNY

### 2.1 Instalace



Instalace musí odpovídat příslušným vnitrostátním předpisům a normám.

- Řiďte se pokyny k instalaci dodanými spolu s tímto spotřebičem.
- Neinstalujte nebo nepoužívejte spotřebič tam, kde může teplota klesnout pod 0 °C nebo kde je vystaven povětrnostním podmínkám.
- Při stěhování spotřebič vždy udržujte ve svislé poloze.
- Zkontrolujte, zda mezi spotřebičem a podlahou může proudit vzduch.
- Odstraňte všechny obaly nebo přepravní šrouby.
- Podlaha, na níž má být spotřebič umístěn, musí být plochá, stabilní, žáruvzdorná a čistá.
- Přepravní šrouby uchovejte na bezpečném místě. Bude-li se spotřebič v budoucnu přesouvat, pomocí těchto šroubů se musí zajistit buben, aby nedošlo k poškození vnitřních součástí.
- Při přemísťování spotřebiče buďte vždy opatrní, protože je těžký. Vždy používejte ochranné rukavice a uzavřenou obuv.
- Poškozený spotřebič neinstalujte ani nepoužívejte.

- Spotřebič neinstalujte tam, kde nelze dvířka spotřebiče plně otevřít.
- Nastavte nožičky tak, aby mezi spotřebičem a podlahou byl požadovaný prostor.
- Když spotřebič umístíte na konečné místo, pomocí vodováhy zkontrolujte, zda je správně vyrovnán. Jestliže ne, seřídte nožičky podle potřeby.

### 2.2 Připojení k elektrické síti



#### **VAROVÁNÍ!**

Hrozí nebezpečí požáru nebo úrazu elektrickým proudem.

- **VAROVÁNÍ:** Tento spotřebič je určen k instalaci/připojení k zemnici přípojce v budově.
- Vždy používejte správně instalovanou síťovou zásuvku s ochranou proti úrazu elektrickým proudem.
- Nepoužívejte rozbočovací zástrčky ani prodlužovací kabely.
- Neodpojujte spotřebič ze zásuvky tahem za kabel. Vždy tahejte za zástrčku.
- Nedotýkejte se napájecího kabelu či síťové zástrčky mokřkýma rukama.

### 2.3 Připojka vody

- Teplota vody nesmí překročit 25 °C.

- Dbejte na to, abyste vodní hadice nepoškodili.
- Před připojením spotřebiče k novým hadicím nebo k hadicím, které nebyly dlouho používány, nebo tam, kde byly prováděny opravy či instalována nová zařízení (vodoměry apod.), nechte vodu na několik minut odtéct, dokud nebude čistá.
- Ujistěte se, že při prvním použití spotřebiče ani po něm nedošlo k viditelnému úniku vody.
- Pokud jsou přírodní hadice příliš krátké, nenastavujte je ani nepoužívejte prodlužovací hadice. Požádejte autorizované servisní středisko o výměnu přírodní hadice.
- Po odstranění obalu může z vypouštěcí hadice vytékat voda. Je to z důvodu testování spotřebiče pomocí vody ve výrobním závodě.
- Vypouštěcí hadici lze prodloužit maximálně o 400 cm. V případě prodloužení hadice nebo ostatních hadic kontaktujte autorizované servisní středisko.
- Po instalaci musí zůstat kohoutek nadále dostupný.

## 2.4 Použití spotřebiče



### VAROVÁNÍ!

Hrozí nebezpečí poranění, zásahu elektrickým proudem, požáru nebo poškození spotřebiče.

- Do spotřebiče, do jeho blízkosti nebo na spotřebič neumisťujte hořlavé předměty nebo předměty nasáklé hořlavinami.
- V průběhu programu se nedotýkejte skla dvířek. Sklo může být horké.
- Nesušte poškozené kusy oblečení (natržené, roztržené), které obsahují vycpávky nebo výplně.
- Pokud jste vyprali prádlo s pomocí odstraňovače skvrn, před spuštěním sušicího cyklu proveďte dodatečný cyklus máchání.
- Ujistěte se, že se v prádle nenachází žádné kovové předměty.
- Sušte pouze tkaniny vhodné pro sušení ve spotřebiči. Dodržujte pokyny pro praní na etiketách oděvů.

- Na otevřená dvířka spotřebiče si nesedejte ani nestoupejte.
- Promočené oděvy ve spotřebiči nesušte.
- Zabraňte kontaktu horkých předmětů s plastovými částmi spotřebiče.
- Před nastavením sušicího programu odstraňte dávkovací kuličku pracího prostředku (pokud ji používáte).
- Nepoužívejte dávkovací kuličku pracího prostředku při nepřetržitém programu.

## 2.5 Servis

- Je-li nutná oprava spotřebiče, obraťte se na autorizované servisní středisko. Používejte pouze originální náhradní díly.
- Upozorňujeme, že opravy svépomocí a neprofesionální opravy mohou mít bezpečnostní následky a mohou zneplatnit záruku.
- Následující náhradní díly budou k dispozici 10 let po ukončení výroby tohoto modelu: motor a kartáče motoru, převodovka mezi motorem a bubnem, čerpadla, tlumiče a pružiny, prací buben, ložisková hvězdička bubnu a příslušná kuličková ložiska, topná tělesa a topné články, včetně tepelných čerpadel, potrubí a příslušného vybavení včetně hadic, ventilů, filtrů a systémů proti únikům vody, obvodové desky, elektronické displeje, tlakové spínače, termostaty a snímače, software a firmware včetně resetovacího softwaru, dvířka, dveřní závěs a těsnění, ostatní těsnění, sestava zámku dvířek, plastové periferie jako např. dávkovače pracích prostředků. Upozorňujeme, že některé z těchto náhradních dílů jsou dostupné pouze profesionálním opravářům a že ne všechny díly jsou vhodné pro všechny modely.
- Pokud jde o žárovku (žárovky) v tomto spotřebiči a samostatně prodávané náhradní žárovky: Tyto žárovky jsou navrženy tak, aby odolaly extrémním fyzickým podmínkám v domácích spotřebičích, ať už jde o teplotu, vibrace či vlhkost, nebo jsou určeny k signalizaci informací o provozním stavu spotřebiče. Nejsou určeny k použití v

jiných spotřebičích a nejsou vhodné k osvětlení místností v domácnosti.

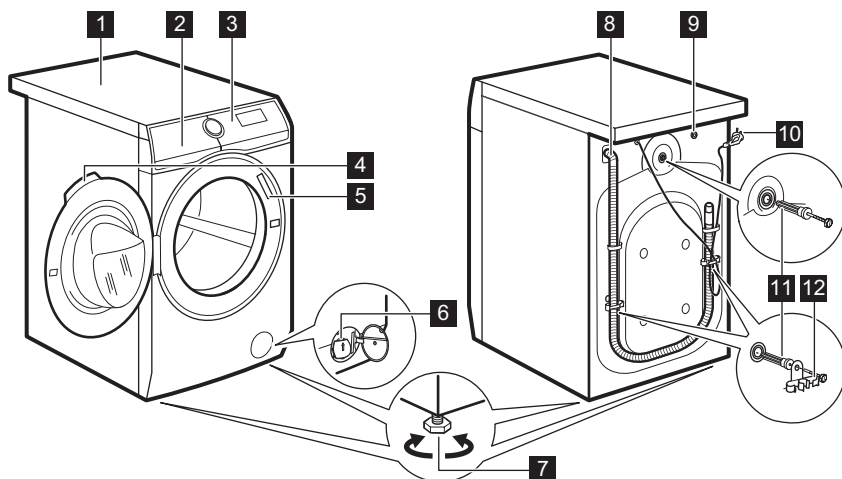
## 2.6 Likvidace

- Odpojte spotřebič od elektrické sítě a přívodu vody.
- Odřízněte síťový kabel v blízkosti spotřebiče a zlikvidujte jej.

- Odstraňte dveřní západku, abyste zabránili uvěznění dětí a domácích zvířat v bubnu.
- Spotřebič zlikvidujte v souladu s místními předpisy pro likvidaci elektrického a elektronického odpadu (WEEE).

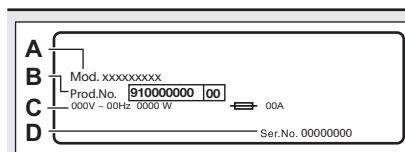
# 3. POPIS SPOTŘEBIČE

## 3.1 Přehled spotřebiče



- 1** Horní deska
- 2** Dávkovač pracího prostředku
- 3** Ovládací panel
- 4** Držadlo dveří
- 5** Typový štítek
- 6** Filtr vypouštěcího čerpadla
- 7** Nožičky pro vyrovnání spotřebiče

- 8** Vypouštěcí hadice
- 9** Připojení přívodní hadice
- 10** Napájecí kabel
- 11** Převážné šrouby
- 12** Držák hadice



**Na typovém štítku jsou uvedeny následující informace:**

- A. název modelu
- B. číslo výroby
- C. elektrické parametry
- D. sériové číslo



## 4. TECHNICKÉ ÚDAJE

Rozměry	Šířka / Výška / Celková hloubka	59.7 cm / 84.7 cm / 57.6 cm
Připojení k elektrické síti	Napětí Celkový výkon Pojistka Frekvence	230 V 2 100 W 10 A 50 Hz
Úroveň ochrany proti průniku pevných částic a vlhkosti, kterou zajišťuje ochranný kryt s výjimkou míst, kde není nízkonapěťové vybavení chráněno proti vlhkosti.		IPX4
Přívod vody <sup>1)</sup>		Studená voda
Tlak přívodu vody	Minimální Maximální	0,5 bar (0,05 MPa) 10 bar (1,0 MPa)
Maximální náplň pro praní	Bavlna	8.0 kg
Maximální náplň pro sušení	Bavlna Syntetika	5.0 kg 3.0 kg
Rychlost odstředování	Maximální rychlost odstředování	1400 ot./min.

<sup>1)</sup> Přívodní hadici připojte ke kohoutku se 3/4" závitem.

## 5. INSTALACE



### VAROVÁNÍ!

Viz kapitoly o bezpečnosti.

### 5.1 Vybalení



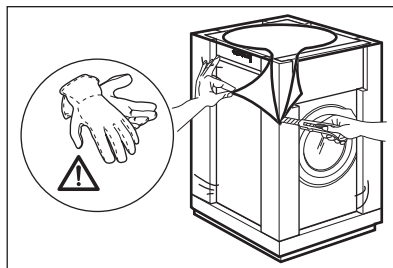
### VAROVÁNÍ!

Před instalací spotřebiče odstraňte všechny přepravní šrouby a obaly.



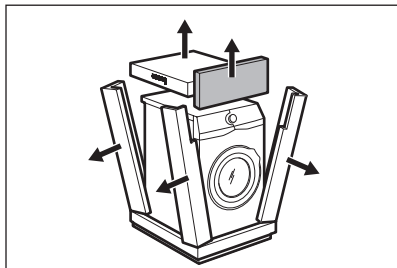
### VAROVÁNÍ!

Používejte rukavice.

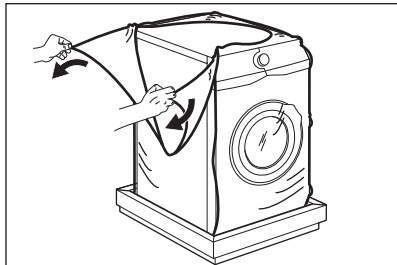


2. Odstraňte kartónový vršek a polystyrénový obalový materiál.

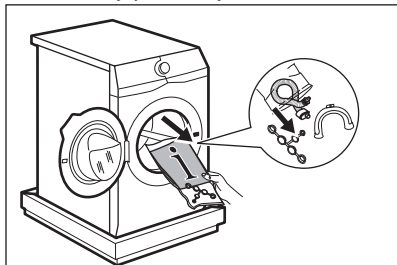
1. Odstraňte vnější fólii. V případě potřeby použijte fezák.



3. Odstraňte vnitřní fólii.



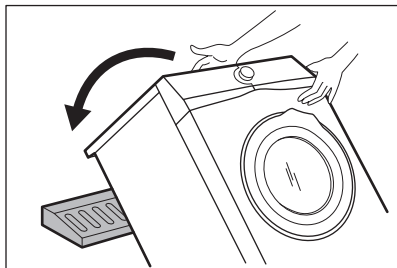
4. Otevřete dvířka a odstraňte polystyrénový díl z těsnění dvířek a všechny předměty z bubny.



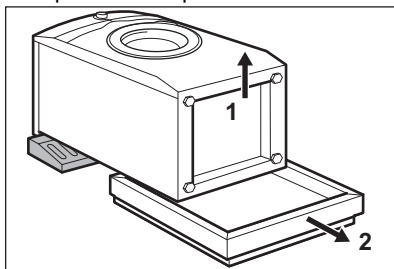
5. Opatrně položte spotřebič na jeho zadní stranu.

6. Na podlahu pod spotřebič položte přední kus polystyrénového obalového prvku.

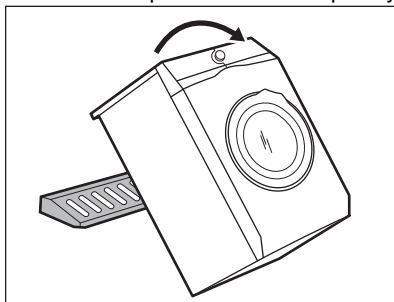
**i** Nepoškodte hadice.



7. Odstraňte polystyrénovou ochranu ze spodní části spotřebiče.

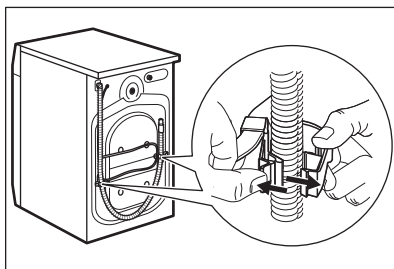


8. Postavte spotřebič do svislé polohy.

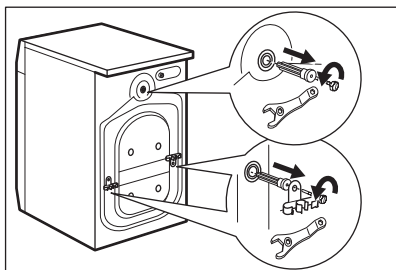


9. Vyndejte napájecí kabel a vypouštěcí hadici z držáků.

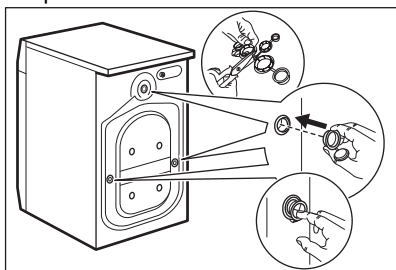
**i** Z vypouštěcí hadice může vytékat voda. To se děje z důvodu testování spotřebiče pomocí vody ve výrobním závodě.



10. Přiloženým klíčem vyšroubujte tři šrouby.



11. Vytáhněte plastové distanční kolíky.
12. Do otvorů vložte plastové krytky, které naleznete v sáčku s návodem k použití.



- i** Obaly a přepravní šrouby doporučujeme uschovat pro případné další stěhování spotřebiče.

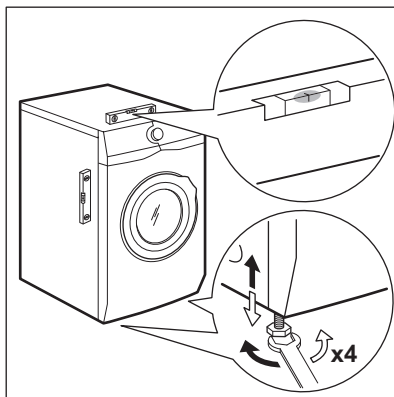
## 5.2 Umístění a vyrovnaní

1. Instalujte spotřebič na tvrdé rovné podlaze.

- i** Ujistěte se, že koberec nebrání proudění vzduchu pod spotřebičem. Zkontrolujte, zda se spotřebič nedotýká zdi ani jiných zařízení či kusů nábytku.

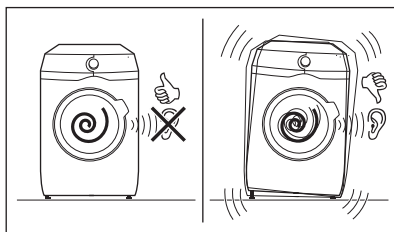
2. Uvolněním nebo utažením nožiček spotřebič vyrovnejte.

- !** **VAROVÁNÍ!** Spotřebič nevyrovnávejte podložení kusů kartonu, dřeva či obdobných materiálů pod jeho nožičky.



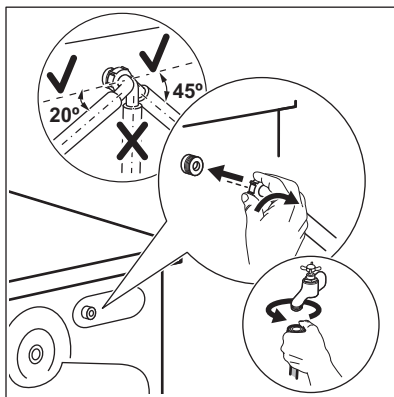
Spotřebič musí být vyrovnaný a stabilní.

- i** Správné vyrovnaní spotřebiče zabraňuje vibracím, hluku a pohybu spotřebiče během jeho provozu.
- i** Je-li spotřebič umístěn na podstavci, použijte příslušenství popsané v části „Příslušenství“. Pozorně si přečtěte pokyny dodané spolu se spotřebičem a příslušenstvím.



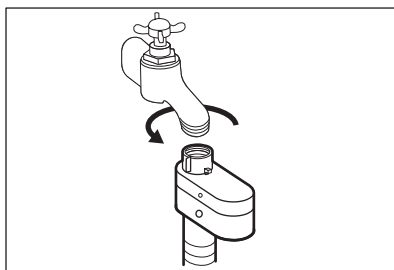
## 5.3 Přívodní hadice

1. Připojte přívodní hadici k zadní straně spotřebiče.
2. Nastavte ji doleva či doprava podle umístění vodovodního kohoutku.



**i** Přesvědčte se, že přívodní hadice není ve svislé poloze.

3. V případě potřeby povolte kruhovou matici a nastavte ji do správné polohy.
4. Přívodní hadici připojte ke kohoutku se studenou vodou a závitem 3/4".



**!** **VAROVÁNÍ!**  
Teplota vody nesmí překročit 25 °C.

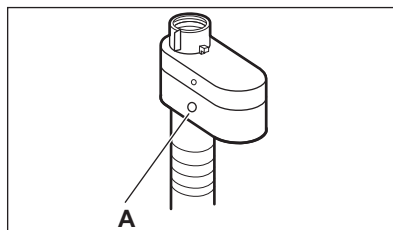
**!** **POZOR!**  
Ujistěte se, že ze spojek neuniká voda.

**i** Pokud jsou přívodní hadice příliš krátké, nenastavujte je ani nepoužívejte prodlužovací hadice. Požádejte servisní středisko o výměnu přívodní hadice.

## 5.4 Zařízení proti vyplavení vody

Přívodní hadice je vybavena zařízením proti vyplavení. Toto zařízení zabraňuje

únikům vody v hadici z důvodů přirozeného stárnutí jejího materiálu. Červené políčko v okénku „A“ značí takové poškození.



Pokud se objeví, zavřete vodovodní kohoutek a zkontaktujte autorizované servisní středisko ohledně výměny této hadice.

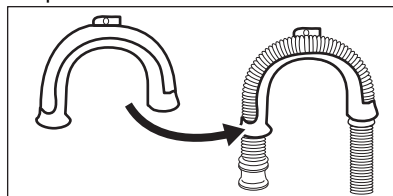
## 5.5 Vypouštění vody

Vypouštěcí hadice by se měla nacházet ve výšce minimálně 60 cm a maximálně 100 cm od podlahy.

**i** Hadici lze prodloužit o maximálně 400 cm. V případě prodloužení hadice nebo ostatních hadic kontaktujte autorizované servisní středisko.

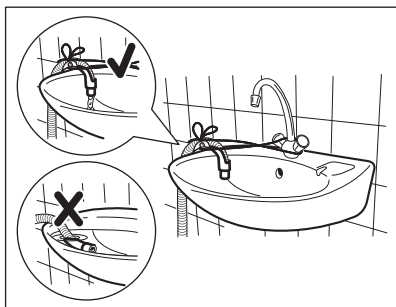
Vypouštěcí hadici lze připojit několika způsoby:

1. Vytvořte na vypouštěcí hadici ohyb ve tvaru U a založte ji kolem plastového kolena.

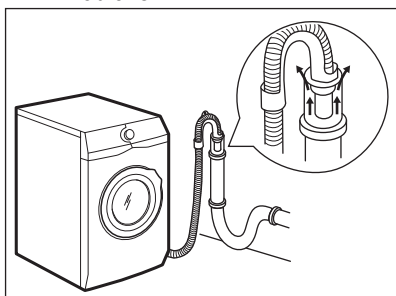


2. **Na kraji umyvadla** - Upevněte koleno k vodovodnímu kohoutku nebo zdi.

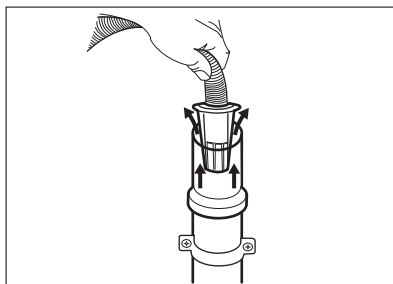
**i** Ujistěte se, že se plastové koleno nemůže během vypouštění spotřebiče pohybovat.



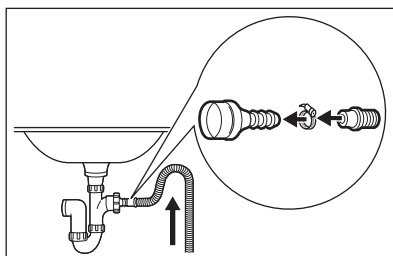
- i** Ujistěte se, že konec vypouštěcí hadice není ponořen ve vodě. Špinavá voda by se mohla vrátit do spotřebiče.
3. **Ke stoupacímu potrubí s průduchem** - Vložte vypouštěcí hadici přímo do odpadního potrubí. Viz obrázek.



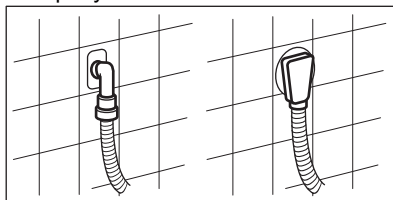
- i** Konec vypouštěcí hadice musí být stále větrán, tj. vnitřní průměr odpadního potrubí (min. 38 mm - min. 1,5") musí být širší než vnější průměr vypouštěcí hadice.
4. Pokud konec vypouštěcí hadice vypadá takto (viz obrázek), můžete jej zatlačit přímo do stoupacího potrubí.



5. **Bez plastového kolena, k přípoje sifonu** - Vypouštěcí hadici nasuňte na hubici sifonu a zajistěte ji sponou. Viz obrázek.



- i** Ujistěte se, že je na vypouštěcí hadici oblouk, aby se do spotřebiče nedostávala voda či nečistoty vypouštěné z umyvadla.
6. **Zaveďte hadici přímo do odpadního potrubí zabudovaného ve stěně místnosti** se zajištěním pomocí spony.



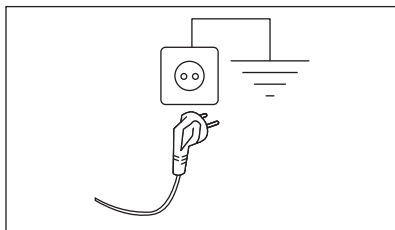
## 5.6 Připojení k elektrické síti

Na konci instalace spotřebiče můžete zapojit síťovou zástrčku do síťové zásuvky.

Typový štítek a část „Technické údaje“ stanovují potřebné elektrické parametry. Ujistěte se, že jsou kompatibilní s napájením ze sítě.

Ověřte si, zda váš domácí elektrický rozvod unese maximální požadované zatížení i případně další současně zapnuté domácí elektrospotřebiče.

**Spotřebič zapojte na zásuvku s uzemněním.**



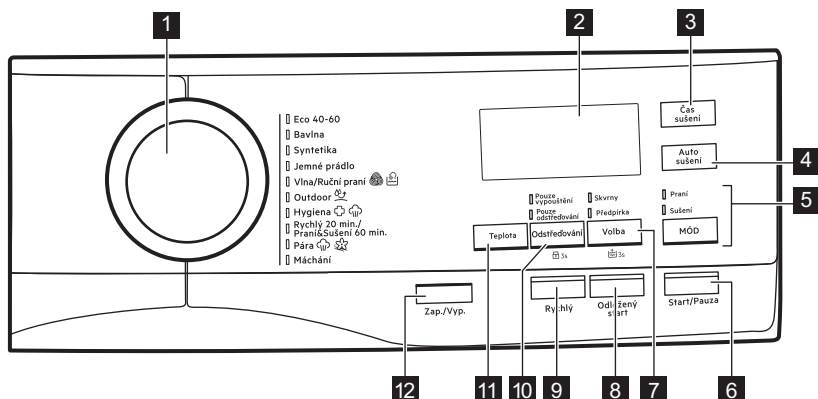
Napájecí kabel musí být po instalaci spotřebiče snadno přístupný.

V případě jakýchkoliv elektrikařských prací potřebných k instalaci tohoto spotřebiče se obraťte na naše autorizované servisní středisko.

Výrobce odmítá veškerou odpovědnost za možné poškození zdraví nebo za škody na majetku, k nimž došlo v důsledku nedodržení výše uvedených pokynů.

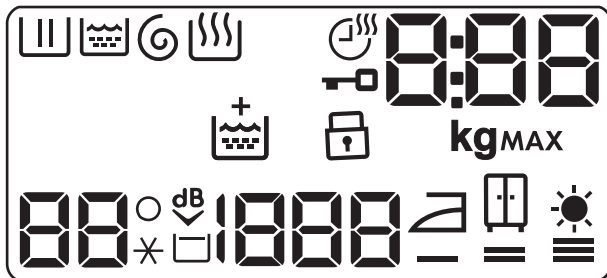
## 6. OVLÁDACÍ PANEĽ











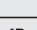
### 6.1 Popis ovládacího panelu



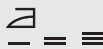
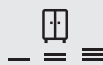
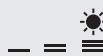


- |   |   |
|---|---|
| <p><b>1</b> Volič programu</p> <p><b>2</b> Displej</p> <p><b>3</b> dotykové tlačítko Čas sušení</p> <p><b>4</b> dotykové tlačítko Auto sušení</p> <p><b>5</b> Dotykové tlačítko MÓD a</p> <ul style="list-style-type: none"> <li>• Režim Prání</li> <li>• Režim Sušení</li> </ul> <p><b>6</b> dotykové tlačítko Start/Pauza</p> <p><b>7</b> Dotykové tlačítko Volba, trvalá funkce Extra máchání 3s a</p> <ul style="list-style-type: none"> <li>• Funkce Skvrny</li> </ul> | <ul style="list-style-type: none"> <li>• Funkce Předpírka</li> </ul> <p><b>8</b> dotykové tlačítko Odložený start</p> <p><b>9</b> dotykové tlačítko Rychlý</p> <p><b>10</b> Odstředování dotykové tlačítko, 3s funkce dětské bezp. pojistky a</p> <ul style="list-style-type: none"> <li>• Funkce Pouze vypouštění</li> <li>• Funkce Pouze odstředování</li> </ul> <p><b>11</b> dotykové tlačítko Teplota</p> <p><b>12</b> Tlačítko Zap./Vyp.</p> |
|---|---|

## 6.2 Displej



	Kontrolka fáze praní: bliká během fáze předpirky a praní.
	Ukazatel fáze máchání. Bliká během fáze máchání.
	Ukazatel fáze odstředování a vypouštění. Bliká během fáze odstředování a vypouštění.
	Kontrolka sušicí fáze.
	Ukazatel doby sušení.
	Ukazatel zablokování dvířek.
	Tento digitální ukazatel může zobrazovat: <ul style="list-style-type: none"> <li>• Délka trvání programu (např. 2:40, fáze praní a/nebo sušení).</li> <li>• Čas odkladu (např. 30' nebo 2h).</li> <li>• Konec cyklu (□).</li> <li>• Výstražný kód (např. E20).</li> <li>• Ukazatel maximální náplně (8:88). Hodnota se zobrazí na tři sekundy po volbě programu, střídavě s délkou programu. Symbol <b>kg</b> bliká během odhadování náplně prádla (viz odstavec o „detekci náplně PROSENSE“).</li> </ul>
<b>MAX</b>	Ukazatel maximální náplně prádla. Bliká, když náplň prádla přesáhne maximální deklarovanou náplň zvoleného programu. Spustíte-li program, když je buben přeplněný, na konci programu bliká také <b>MAX</b> .
	Trvalá funkce Extra máchání.
	Ukazatel dětské bezpečnostní pojistky.
	Ukazatel teploty. Ukazatel „_*“ se zobrazí, když je nastavené studené praní.
	Ukazatel funkce Extra tichý.

	Ukazatel zastavení máchání.
	Ukazatel rychlosti odstředování.
	Ukazatel funkce Sušení k žehlení.
	Ukazatel funkce Sušení k uložení.
	Ukazatel funkce Extra sušení.

## 7. VOLIČ A TLAČÍTKA

### 7.1 Zap./Vyp.

Stisknutím tohoto tlačítka na několik sekund zapnete nebo vypnete spotřebič. Při zapínání a vypínání spotřebiče zazní dvě různé melodie.

Jelikož funkce pohotovostního režimu v některých případech automaticky vypne spotřebič, aby snížila spotřebu energie, může být nutné zapnout spotřebič znovu.

Pro více podrobností viz odstavec Pohotovostní režim v kapitole Denní používání.

### 7.2 Úvod



Funkce nejsou volitelné se všemi pracími programy. Zkontrolujte kompatibilitu mezi funkcemi a pracími programy v „Tabulce programů“. Funkce se mohou navzájem vylučovat, kdy vám spotřebič nedovolí současně nastavit nekompatibilní funkce. Dbejte na to, aby displej a dotyková tlačítka byly vždy čisté a suché.

### 7.3 Teplota

Po zvolení pracího programu spotřebič automaticky navrhne výchozí teplotu.

Opakovaně stiskněte toto tlačítko, dokud se na displeji nezobrazí požadovaná teplota.

Když se na displeji zobrazí ukazatele ✱ a — —, spotřebič neohřívá vodu.

### 7.4 Odstředování

Když nastavíte program, spotřebič automaticky nastaví výchozí povolenou rychlost odstředování.

Opakované stisknutí tohoto tlačítka:


- **Změňte rychlost odstředování.**



Na displeji se zobrazí pouze rychlosti odstředování dostupné se zvoleným programem.


- **Aktivujte možnost Zastavení máchání.**




Konečné odstředění se neprovede. Nedojde k vypuštění vody z posledního máchání, aby se prádlo nezmačkalo. Prací program skončí s vodou v bubnu.

Na displeji se zobrazí indikátor . Dvířka zůstanou zablokovaná a buben se pravidelně otáčí, aby se omezilo zmačkání prádla. Před odblokováním dvířek je nutné vypustit vodu.

Pokud stisknete tlačítko Start/Pauza, spotřebič provede odstředovací fázi a vypustí vodu.





- i** Spotřebič automaticky vypustí vodu přibližně po 18 hodinách.
- **Zapněte funkci Extra tichý.**  
Průběžné a konečné odstředovací fáze jsou potlačeny a program končí s vodou v bubnu. To pomáhá snížit zmačkání prádla.  
Na displeji se zobrazí ukazatel . Dvířka zůstanou zablokovaná. Buben se otáčí pravidelně, aby se snížilo zmačkání prádla. Před odblokováním dvířek je nutné vypustit vodu. Jelikož se jedná o velmi tichý program, je vhodný k použití v nočních hodinách, když jsou k dispozici levnější tarify elektřiny. U některých programů se máchání provádějí s použitím většího množství vody.  
Pokud stisknete tlačítko Start/Pauza, spotřebič provede pouze vypouštěcí fázi.

- i** Spotřebič automaticky vypustí vodu přibližně po 18 hodinách.
- **Spusťte funkci Pouze vypouštění (Přeskočení fáze praní, máchání a odstředění):** Pouze vypouštění. Spotřebič provede pouze vypouštěcí fázi zvoleného pracího programu.  
Na displeji se zobrazí ukazatel  (studená), ukazatel  (bez odstředění) a ukazatel .
  - **Spusťte funkci Pouze odstředění (Přeskočení fáze praní a máchání):** Pouze odstředování.

- i** Než nastavíte tuto funkci, zvolte vhodný prací program pro dané oděvy. Spotřebič provede ten nejvhodnější odstředovací program pro vaše oděvy (např. u syntetických tkanin nejprve zvolte prací program Syntetika a poté funkci Pouze odstředování).



Spotřebič provede pouze odstředovací fázi zvoleného pracího programu.

Na displeji se zobrazí ukazatel  (studená), ukazatel fáze  a rychlost odstředování.


## 7.5 Volba

Opakovaným stisknutím tohoto tlačítka zapnete jednu z těchto dvou funkcí.

Na displeji se zobrazí příslušný ukazatel.

- **Skvrny**   
Volbou této funkce přidáte k programu fázi k odstranění skvrn, která umožňuje praní silně zašpiněného nebo poskvrněného prádla s odstraňovačem skvrn. Nalijte odstraňovač skvrn do komory . Odstraňovač skvrn bude přidán v příslušné fázi pracího programu.

- i** Tato funkce není k dispozici u programů s teplotou nižší než 40 °C.

- **Předpírka**   
Pomocí této funkce přidáte před fázi praní předpírky při 30 °C. Tato funkce se doporučuje u silně zašpiněného prádla, zejména pokud obsahuje písek, prach, bahno nebo jiné pevné částice.

- i** Tato funkce může prodloužit délku programu.

- i** Tyto dvě funkce nelze nastavit společně.

## 7.6 Odložený start

Díky této funkci můžete odložit spuštění programu na příhodnější čas.

Opakovaným stisknutím tlačítka nastavíte požadovanou prodlevu. Čas se zvyšuje v krocích po 30 minutách až do 90 minut a po dvou hodinách až do 20 hodin.

Po spuštění programu stisknutím tlačítka Start/Pauza se na displeji zobrazí zvolená délka prodlevy a spotřebič zahájí odpočet.

## 7.7 Rychlý

Pomocí této funkce můžete zkrátit trvání programu.

- Je-li vaše prádlo normálně nebo lehce zašpiněné, může být vhodné zkrátit prací program. **Jedním** stisknutím tohoto tlačítka zkrátíte délku programu.
- V případě menší náplně **dvójím** stisknutím tohoto tlačítka nastavíte extra krátký program.

Délka programu na displeji se odpovídajícím způsobem upraví.

Když je toto tlačítko zapnuté, kontrolka nad tlačítkem svítí.



Pomocí této funkce lze rovněž zkrátit délku parního programu.

## 7.8 Čas sušení

V programu, u kterého lze tuto funkci navolit, nastavíte stisknutím tohoto tlačítka dobu, která vyhovuje sušeným tkaninám (viz tabulka „Časované sušení“). Na displeji se zobrazí nastavená hodnota.

S každým stisknutím tohoto tlačítka se doba prodlouží o pět minut.









Některé hodnoty času nelze nastavit pro různé druhy tkanin.

## 7.9 Auto sušení

Stisknutím tohoto tlačítka nastavíte jeden ze 3 automatických stupňů sušení doporučených spotřebičem.

Na displeji se zobrazí příslušný ukazatel suchosti:

-  =  = **K žehlení**: prádlo k žehlení.
-  =  = **K uložení**: prádlo k uložení do skříně.
-  =  = **Extra suché**: prádlo k úplnému usušení.



Některé automatické stupně nelze nastavit pro každý typ tkaniny.

## 7.10 MÓD

Prostřednictvím tohoto tlačítka může program vykonat:


- **Pouze praní** : Svítí kontrolka Praní.
- **Praní a sušení** : Svítí kontrolky Praní a Sušení.
- **Pouze sušení** : Svítí kontrolka Sušení.





## 7.11 Start/Pauza

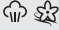
Stisknutím tlačítka Start/Pauza spustíte nebo pozastavíte spotřebič či přerušíte probíhající program.

## 8. PROGRAMY

### 8.1 Tabulka programů

Program Výchozí teplota Rozsah teploty	Referenční rychlost od- středování Rozsah ot- áček odstře- dění	Maximální množství prádla	Popis programu
Eco 40-60 (režim Pouze praní) 40 °C <sup>1)</sup>	1400 ot./min. 1400 ot./min. – 400 ot./min.	8.0 kg	<b>Bílá bavlna a bavlna s trvalými barva- mi.</b> Normálně zašpiněné prádlo.
Eco 40-60 + stu- peň Sušení k ulo- žení (režim Praní a sušení) 40 °C <sup>2)</sup>	1400 ot./min. 1400 ot./min. – 1000 ot./ min.	5.0 kg	
Eco 40-60 + stu- peň Sušení k ulo- žení (režim Po- uze sušení)	-	5.0 kg	<b>Bílá bavlna a bavlna s trvalými barva- mi.</b>
Bavlna 40 °C 95 °C – studená	1400 ot./min. 1400 ot./min. – 400 ot./min.	8.0 kg	<b>Bílá a barevná bavlna.</b> Pro normálně, velmi a lehce zašpiněné prádlo.
Syntetika 40 °C 60 °C – studená	1200 ot./min. 1200 ot./min. – 400 ot./min.	3.0 kg	<b>Prádlo ze syntetických nebo směso- vých tkanin.</b> Normálně zašpiněné prá- dlo.
Jemný prádlo 30 °C 40 °C – studená	1200 ot./min. 1200 ot./min. – 400 ot./min.	2.0 kg	<b>Prádlo z jemných tkanin jako akryl, vi- skóza a směsové tkaniny vyžadující šetrnější praní.</b> Normálně a lehce zašpi- něné prádlo.
 Vlna/Ruční praní 40 °C 40 °C – studená	1200 ot./min. 1200 ot./min. – 400 ot./min.	1.5 kg	<b>Vlna vhodná k praní v pračce, vlněné a jiné tkaniny, které lze prát ručně se symbolem „ruční praní“ na etiketě<sup>3)</sup>.</b>

Program Výchozí teplota Rozsah teploty	Referenční rychlost od- středování Rozsah ot- áček odstře- dění	Maximální množství prádla	Popis programu
 Outdoor 30 °C 40 °C – studená	1200 ot./min. 1200 ot./min. – 400 ot./min.	2.0 kg	<p> Nepoužívejte aviváž a ujistěte se, že v dávkovači pracího prostředku nejsou žádné zbytky aviváže.</p> <p><b>Venkovní oblečení, pracovní oděvy, sportovní oblečení, voděodolné a prodyšné bundy, šustřákové bundy s odnímatelnou fleecovou vložkou nebo vnitřní termoizolací.</b></p> <p> V rámci kombinovaného programu pro praní a sušení slouží sušicí fáze také k obnovení vodoodpudivých vlastností prádla.  <b>Ujistěte se, že pokyny k péči o oblečení umožňují sušení v bubnové sušičce.</b></p>
 Hygiena 60 °C	1400 ot./min. 1400 ot./min. – 400 ot./min.	8.0 kg	<p><b>Bílé bavlněné prádlo.</b> Tento vysoce výkonný mycí program odstraňuje více než 99,99 % bakterií a virů<sup>4)</sup> udržuje teplotu nad 60 °C v externím testu během fáze mytí; zajišťuje správné odstranění zbytků mikročisticího prostředku. Tento program také zajišťuje odpovídající snížení množství pylu/alergenních předmětů.</p>
Rychlý 20 min./ Praní&Sušení 60 min. 30 °C 40–30 °C	1200 ot./min.	1.0 kg	Program pro ošetření až 1 kg náplně <b>smíšených syntetických košil</b> za pouhých 20 minut. Pro kompletní ošetření praním a sušením během 60 minut přidejte sušicí fázi.

Program Výchozí teplota Rozsah teploty	Referenční rychlost od- středování Rozsah ot- áček odstře- dění	Maximální množství prádla	Popis programu
 Pára		1.0 kg	Bavlněné, syntetické a směsové prádlo. Speciální napařovací program bez nutnosti praní, který lze použít k přípravě usušeného prádla pro žehlení nebo osvěžení jednou nošených oděvů. Tento program redukuje zmačkání, pachy a uvolňuje vlákna. Nepoužívejte žádný prací prostředek. Po dokončení programu rychle vyjměte prádlo z bubny. <sup>5)</sup> V případě potřeby odstraňte skvrny omytím nebo místně odstraňovačem skvrn. Parní program neprovádí žádné hygienické cykly. Parní program nepoužívejte u těchto druhů prádla: <ul style="list-style-type: none"> <li>• Oděvy, které nejsou vhodné do bubnové sušičky.</li> <li>• Oděvy se štítkem „Pouze chemické čištění“.</li> </ul>
Máchání	1400 ot./min. 1400 ot./min. – 400 ot./min.	8.0 kg	Pro máchání a odstředění prádla. <b>Veškeré tkaniny</b> s výjimkou vlněných a velmi jemných tkanin. Snižte rychlost odstředování podle typu prádla.

<sup>1)</sup> **Podle nařízení Komise EU č. 2019/2023.** Tento program při výchozí teplotě a rychlosti odstředování, pouze v režimu praní, se jmenovitou kapacitou 8.0 kg dokáže vyprat běžně zašpiněné bavlněné prádlo doporučené k praní při 40 °C nebo 60 °C společně v rámci stejného programu.



Informace ohledně teploty dosažené v prádle, délky programu a dalších údajů se dozvíte v části „Údaje o spotřebě“.

Nejúčinnější programy ve smyslu spotřeby energie jsou obecně takové programy, které probíhají při nižších teplotách a trvají déle.



<sup>2)</sup> **Podle nařízení Komise EU č. 2019/2023.** Tento program při výchozí teplotě a rychlosti odstředování, v režimu praní a sušení, se jmenovitou kapacitou 5.0 kg a se stupněm suchosti K uložení dokáže v rámci pracovního a sušícího cyklu vyprat běžně zašpiněné bavlněné prádlo doporučené k praní při 40 °C nebo 60 °C společně v rámci stejného programu a následně jej usušit, kdy lze prádlo poté okamžitě uložit do skříně.




<sup>3)</sup> Během tohoto programu se bubna otáčí pomalu, a praní je tak k prádlu šetrné. Může se zdát, že se bubna neotáčí nebo že se neotáčí správně, ale to je u tohoto programu běžný jev.

<sup>4)</sup> Testováno na bakterie *Staphylococcus aureus*, *Enterococcus faecium*, *Candida albicans*, *Pseudomonas aeruginosa* a MS2 Bacteriophage v externím testu prováděném společností Swissatest Testmaterialien AG v roce 2021 (Testovací zpráva č. 202120117).

<sup>5)</sup> Pokud nastavíte Parní program se suchým prádlem, na konci programu může být prádlo vlhké. Prádlo usušte asi 10 minut na vzduchu. Tento program neodstraňuje obzvláště intenzivní zápach.

## Kompatibilita funkcí s programy

Program										
Funkce	Eco 40-60	Bavlna	Syntetika	Jemný prádlo	Vlna/Ruční prání	Outdoor	Hygiena	Rychlý 20 min./Praní&Sušení 60 min.	Pára	Máchání
Odstředování (Snižování rychlosti odstředování)	■	■	■	■	■	■	■			■
---							■			
	■	■	■	■	■	■	■			■
dB		■	■	■						
Pouze vypouštění	■	■	■	■	■	■	■			
Pouze odstředování <sup>1)</sup>	■	■	■	■	■	■	■			
 Extra máchání		■	■	■		■	■			■
Předpírka		■	■				■			
Skvrny <sup>2)</sup>		■	■				■			
Odložený start	■	■	■	■	■	■	■	■	■	■
Rychlý <sup>3)</sup>		■	■	■					■	

Program								
<b>Funkce</b>	<b>Eco 40-60</b>	<b>Bavlna</b>	<b>Syntetika</b>	<b>Jemný prádlo</b>	 <b>Vlna/Ruční praní</b>	 <b>Outdoor</b>	 <b>Hygiena</b>	<b>Rychlý 20 min./Praní&amp;Sušení 60 min.</b>
Čas sušení	■	■	■	■	■	■	■	■
Auto sušení	■ <sup>4)</sup>	■					■	

1) Než nastavíte tuto funkci, zvolte vhodný prací program pro dané oděvy. Spotřebič provede ten nejvhodnější odstředivací program pro vaše oděvy (např. u syntetických tkanin nejprve zvolte prací program Syntetika a poté funkci Pouze odstředování).

2) Tato funkce není k dispozici s teplotou nižší než 40 °C.

3) Pokud nastavíte nejkratší délku trvání programu, doporučujeme snížit množství prádla. Spotřebič lze plně naložit, výsledky praní však mohou být méně uspokojivé.

4) Nelze zvolit při výběru stupně Sušení k žehlení.

**Vhodné prací prostředky pro každý program**

Program	Univerzální práškový prací prostředek <sup>1)</sup>	Univerzální tekutý prací prostředek	Tekutý prací prostředek na barevné prádlo	Pro jemné vlněné prádlo	Speciální
Eco 40-60	▲	▲	▲	--	--
Bavlna	▲	▲	▲	--	--
Syntetika	▲	▲	▲	--	--
Jemný prádlo	--	--	--	▲	▲
Vlna/Ruční praní	--	--	--	▲	▲
Outdoor	--	--	--	▲	▲
Hygiena	▲	▲	--	--	▲

Program	Univerzální práškový prací prostředek <sup>1)</sup>	Univerzální tekutý prací prostředek	Tekutý prací prostředek na barevné prádlo	Pro jemné vlněné prádlo	Speciální
Rychlý 20 min./ Praní&Sušení 60 min.	--	▲	▲	--	--

1) Při teplotě vyšší než 60 °C se doporučuje používat práškový prací prostředek.

▲ = Doporučeno

-- = Nedoporučeno

## 8.2 Woolmark Wool Care - Modrá



- Prací program pro vlnu u této pračky schválila společnost Woolmark pro praní vlněných oděvů určených pro „ruční praní“ za podmínky, že tyto oděvy se budou prát podle pokynů uvedených na etiketě a podle pokynů výrobce této pračky. M2103.
- Program sušení vlny tohoto spotřebiče byl testován a schválen společností Woolmark. Tento program je vhodný pro sušení vlněných oděvů, které jsou označeny pro „ruční praní“, za předpokladu, že jsou tyto oděvy vyprány pomocí pracího programu schváleného společností Woolmark pro ruční praní a sušeny dle pokynů výrobce. M2104.

Symbol Woolmark představuje v mnoha zemích certifikační známku.

## 8.3 Programy Pára

Programy Pára lze použít ke snížení záhybů a pachů na oděvech (jako je bavlna, syntetika, směsové tkaniny,

včetně jemného prádla), které je třeba jen krátce osvěžit a vyhnout se tak praní.

Vlákna tkaniny se uvolní a následně žehlení je naprosto bezproblémové. Po dokončení cyklu prádlo co nejdříve vyjměte z bubnu.

Délku cyklu programu lze zkrátit na 15 minut pomocí funkce Rychlý .

**NENASTAVUJTE** tento režim u následujících typů položek:

- Oděvy, které nejsou vhodné do bubnové sušičky.
- Oděvy se štítkem „Pouze chemické čištění“.



Nepoužívejte žádný prací prostředek!

Programy Pára neodstraňují obzvláště intenzivní zápach a neprovádějí žádný hygienický cyklus.

Po ošetření párou může být prádlo vlhké. Prádlo na několik minut pověste.

## Vůně (AEG Steam Fragrance)

AEG Steam Fragrance umožňuje osvěžit i vaše jemné oblečení, odstranit záhyby a dodat svěžest jemnou vůni vyvinutou exkluzivně společností **AEG**. Osvěžením vašich oděvů párou namísto provádění kompletních pracích cyklů prodloužíte trvanlivost vzhledu vašeho oblečení tak, aby vypadalo jako nové. Vůni můžete dokonce bezpečně používat s programy pro kašmír a parními programy – pokud jsou k dispozici – pro jemné tkaniny, jako je kašmír a vlna. Při ošetření menší náplně snížíte dávkování vůně a délku cyklu: za pouhých patnáct minut bude



vaše oblečení znovu vypadat jako „právě vyprané“.

Pečlivě si přečtěte návod dodaný spolu s vůní.

#### ČEHO SE VYVAROVAT:

- Oblečení ošetřené vůní nesusušte v bubnové sušičce. Vůně by vprchala.
- Nepoužívejte vůni k jiným účelům, než které jsou zde popsány.
- Nepoužívejte vůni u nových oděvů. Nové oděvy mohou obsahovat

zbytkové sloučeniny z konečné úpravy, které s vůní nemusí být kompatibilní.








Vůně je k dispozici v internetovém obchodě **AEG** nebo u autorizovaného prodejce.

## 8.4 Automatické sušení



Počáteční časy cyklů u programů s funkcí Auto sušení jsou pouze orientační, skutečná doba sušení se může mírně lišit od zobrazeného času.

Stupeň suchosti	Druh tkaniny	Náplň
  <b>Extra suchá</b> Pro savé materiály jako ručníky	<b>Bavlna a len</b> (koupací pláště, osušky atd.)	až do 5.0 kg
  <b>K uložení</b> Pro prádlo k uložení	<b>Bavlna a len</b> (koupací pláště, osušky atd.)	až do 5.0 kg
	<b>Syntetické a směšové tkaniny</b> (svetry, blůzy, spodní prádlo, ložní prádlo a povlečení)	až do 3.0 kg
	<b>Jemné tkaniny</b> (akryl, viskóza a jemné směšové tkaniny)	až do 2.0 kg
	<b>Vlněné prádlo</b> (vlněné svetry)	až do 1.0 kg
	<b>Venkovní sportovní oblečení</b> (venkovní oblečení, pracovní oděvy, sportovní oblečení, voděodolné a prodyšné bundy, šustřákové bundy)	až do 2.0 kg

Stupeň suchosti	Druh tkaniny	Náplň
 — = ≡ K žehlení Vhodné pro žehlení	<b>Bavlna a len</b> (prostěradla, ubrusy, košile atd.)	až do 5.0 kg

## 8.5 Časované sušení

Stupeň suchosti	Druh tkaniny	Náplň (kg) Rychlost od- středování (ot./min.)	Doporučená délka (min)
<b>Extra suchá</b> Pro savé mate- riály jako ruční- ky	<b>Bavlna a len</b> (koupací pláště, osušky atd.)	5.0	170 - 190
		1400	
		3.0	110 - 130
		1400	
		1.0	50 - 60
		1400	
<b>K uložení</b> Pro prádlo k ulo- žení	<b>Bavlna a len</b> (koupací pláště, osušky atd.)	5.0	160 - 180
		1400	
		3.0	100 - 120
		1400	
		1.0	40 - 50
		1400	
	<b>Syntetické a směšové tkaniny</b> (svetry, blůzy, spodní prádlo, ložní prá- dlo a povlečení)	3.0	80 - 100
		1200	
		1.0	45 - 55
		1200	
	<b>Jemné prádlo</b> (akryl, viskóza a jemné směšové tkani- ny)	2.0	100 - 120
		1200	
		1.0	60 - 80
		1200	
	<b>Vlna</b> (vlněné svetry)	1.0	110 - 130
		1200	

Stupeň suchosti	Druh tkaniny	Náplň (kg) Rychlost od- středování (ot./min.)	Doporučená délka (min)
	<b>Venkovní sportovní oblečení</b> (venkovní oblečení, pracovní oděvy, sportovní oblečení, voděodolné a pro- dyšné bundy, šušťákové bundy)	2.0 1200	120 - 140
		1.0 1200	80 - 90
<b>K žehlení</b> Vhodné pro že- hlení	<b>Bavlna a len</b> (prostěradla, ubrusy, košile atd.)	5.0 1400	90 - 110
		3.0 1400	55 - 75
		1.0 1400	30 - 40

## 9. PŘED PRVNÍM POUŽITÍM



Při instalaci nebo před prvním použitím můžete zaznamenat přítomnost vody ve spotřebiči. Jedná se o zbytky vody, která zůstala ve spotřebiči po zkoušce plné funkčnosti ve výrobním závodě, která se provádí proto, aby spotřebič byl dodán zákazníkům v dokonale funkčním stavu a nebyly u něj důvody k obavám.

1. Ujistěte se, že jste ze spotřebiče odstranili všechny přepravní šrouby.


2. Ujistěte se, že je k dispozici elektrické napájení a vodovodní kohoutek je otevřený.
3. Nalijte dva litry vody do přihrádky na prací prostředek označené **[II]**. Tím aktivujete vypouštěcí systém.
4. Nalijte menší množství pracího prostředku do přihrádky označené **[II]**.
5. Nastavte a spusťte program pro bavlnu na nejvyšší teplotu bez prádla v bubnu.

Tím se odstraní všechny možné nečistoty z bubnu a vany.

## 10. NASTAVENÍ

### 10.1 Dětská bezp. pojistka

Díky této funkci můžete zabránit dětem, aby si hrály s ovládacím panelem.

- Chcete-li tuto funkci **zapnout nebo vypnout**, stiskněte a podržte tlačítko Odstředování, dokud se ukazatel  na displeji **nezobrazí nebo nezmyje**. Tuto funkci můžete zapnout:

- Po stisknutí tlačítka Start/Pauza : všechna tlačítka i volič programů jsou vypnuté (kromě tlačítka Zap./Vyp. ).
- Před stisknutím tlačítka Start/Pauza : spotřebič nelze spustit. Spotřebič si pamatuje volbu této funkce i po vypnutí.

## 10.2 Zvuková signalizace


Chcete-li vypnout zvukovou signalizaci při dokončení programu, stiskněte současně asi na 3 sekundy tlačítka Skvrny/Předpírka a Odložený start .



V případě poruchy spotřebiče zvuková signalizace nadále funguje.

## 10.3 Trvalé extra máchání 3s

S touto funkcí můžete trvale zapnout přidavné máchání při volbě nového programu.

Tuto funkci **zapnete či vypnete** stisknutím tlačítka Skvrny/Předpírka na 3 sekundy, dokud se na displeji nezobrazí ukazatel  **nebo nepřestane zobrazovat**.

Když je tato možnost zapnutá, spotřebič po vypnutí nebo změně/resetování programu nastaví tuto možnost jako výchozí.



Tato funkce prodlouží délku programu.

# 11. DENNÍ POUŽÍVÁNÍ



### VAROVÁNÍ!

Viz kapitoly o bezpečnosti.

## 11.1 Zapnutí spotřebiče

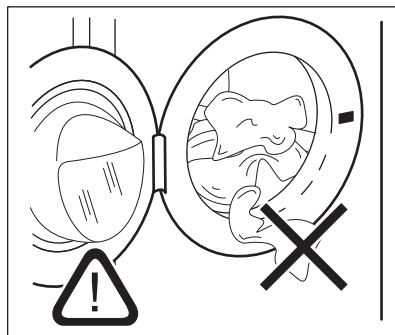
1. Zapojte zástrčku do zásuvky.
2. Otevřete vodovodní kohoutek.
3. Stisknutím tlačítka Zap./Vyp. po dobu několika sekund spotřebič zapnete. Kontrolka tlačítka Start/Pauza začne blikat.

Volič programů se automaticky nastaví na výchozí program a pouze kontrolka Praní svítí nad tlačítkem MÓD.

Na displeji se zobrazí maximální náplň (na několik sekund), výchozí teplota, výchozí rychlost odstředování, ukazatele fázi programu a délka programu.

## 11.2 Vkládání prádla

1. Otevřete dvířka spotřebiče.
2. Prádlo před vložením do spotřebiče protřepete.
3. Vložte prádlo do bubnu kus po kuse. Ujistěte se, že do bubnu nevkládáte příliš mnoho prádla.
4. Dvířka dobře zavřete.



### POZOR!

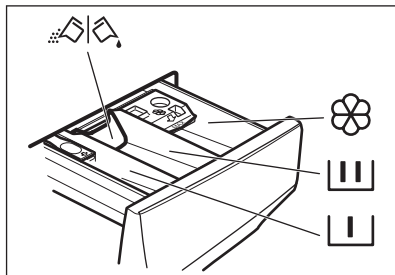
Ujistěte se, že mezi těsněním a dvířky nezůstane žádné prádlo. Hrozí nebezpečí úniku vody nebo poškození prádla.








### POZOR!


Praní tkanin, které jsou silně znečištěné olejem nebo tukem, by se mohly poškodit pryžové součásti pračky.

### 11.3 Plnění pracího prostředku a přísady



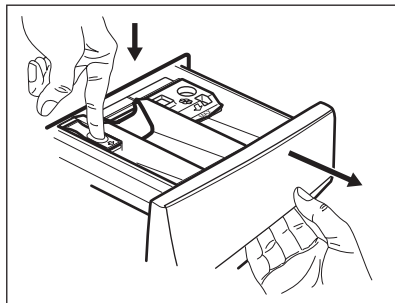
-  Komora pro fázi předpírky, pro program namáčení nebo pro odstraňovač skvrn.
-  Komora pro fázi praní.
-  Komora na tekuté přísady (aviváž, škrob).
- MAX** Značka maximálního množství pro tekuté přísady.
-  Klapka pro práškový nebo tekutý prací prostředek.

 Vždy se řiďte pokyny na balení pracích prostředků. Doporučujeme však nepřekračovat maximální vyznačené množství (**MAX**). Toto množství však zaručí nejlepší výsledky praní.

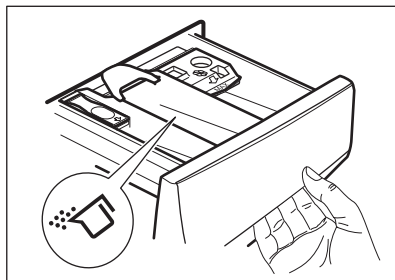
 V případě potřeby po pracím programu odstraňte z dávkovače zbytky pracího prostředku.

### 11.4 Zkontrolujte polohu klapky

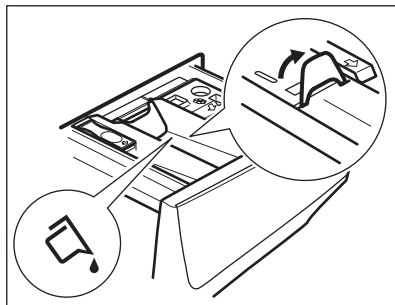
1. Vytáhněte dávkovač pracího prostředku až na doraz.
2. Stiskněte páčku dolů a vyjměte dávkovač.



3. Chcete-li použít práškový prací prostředek, otočte klapku směrem nahoru.



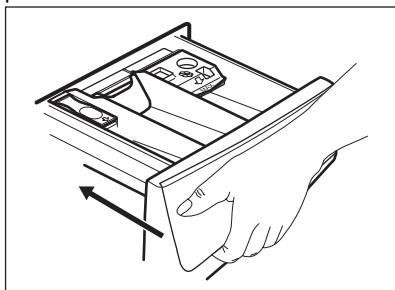
4. Chcete-li použít tekutý prací prostředek, otočte klapku směrem dolů.



**S klapkou DOLE:**

- Nepoužívejte gelové nebo husté tekuté prací prostředky.
- Nepoužívejte více tekutého pracího prostředku, než je uvedeno na klapce.
- Nenastavujte fázi předpírky.
- Nenastavujte funkci odloženého startu.

5. Odměřte prací prostředek a aviváž.
6. Opatrně zavřete dávkovač pracího prostředku.



Ujistěte se, že klapka neblokuje zavírání zásuvky.

**11.5 Nastavení programu**

1. Otočením voliče programu vyberte požadovaný prací program. Rozsvítí se příslušná kontrolka programu.

Ukazatel tlačítka Start/Pauza bliká. Na displeji se (na několik sekund) zobrazí maximální deklarovaná náplň pro program, výchozí teplota, výchozí rychlost odstředování, ukazatele prací fáze (jsou-li k dispozici) a orientační délka programu.

2. Chcete-li změnit teplotu nebo rychlost odstředování, stiskněte příslušná tlačítka.
3. V případě potřeby nastavte jednu či více funkcí stisknutím příslušných tlačítek. Na displeji se zobrazí příslušné ukazatele a poskytované údaje se změní odpovídajícím způsobem.



Chcete-li provést pouze praní, nad tlačítkem MÓD musí svítit pouze ukazatel Praní.



V případě, že určitá volba **není možná**, nezobrazí se žádný ukazatel a zazní zvukový signál.

**11.6 Spuštění programu**

Stisknutím tlačítka Start/Pauza program spustíte.

Příslušný ukazatel přestane blikat a trvale se zobrazuje.

Na displeji začne blikat ukazatel probíhající fáze.

Program se spustí a dvířka se zablokují.

Na displeji se zobrazí ukazatel .



Před naplněním spotřebiče vodou může krátce pracovat vypouštěcí čerpadlo.

**11.7 Spuštění programu s odloženým startem**


1. Opakovaně stiskněte toto tlačítko, dokud se na displeji nezobrazí požadovaný čas prodlevy. Rozsvítí se ukazatel Odložený start.
2. Stiskněte tlačítko Start/Pauza. Spotřebič spustí odpočet do odloženého startu. Po dokončení odpočtu se spustí nastavený program.



Na konci odpočtu se spustí odhad ProSense.

**Zrušení odloženého startu po spuštění odpočtu**

Zrušení odloženého startu:


1. Stisknutím tlačítka Start/Pauza pozastavte chod spotřebiče. Příslušná kontrolka začne blikat.
2. Opakovaně stiskněte tlačítko Odložený start, dokud se na displeji nezobrazí .
3. Opětovným stisknutím tlačítka Start/Pauza program okamžitě spustíte.


## Změna odloženého startu po spuštění odpočtu

Změna odloženého startu:

1. Stisknutím tlačítka Start/Pauza pozastavte chod spotřebiče. Příslušná kontrolka začne blikat.
2. Opakovaně stiskněte tlačítko Odložený start, dokud se na displeji nezobrazí požadovaný čas prodlevy.
3. Opětovným stisknutím tlačítka Start/Pauza spustíte nový odpočet.

## 11.8 Detekce náplně ProSense System

 Délka programu na displeji poukazuje na **střední/velkou náplň**.

Po stisknutí tlačítka Start/Pauza se přestane zobrazovat ukazatel maximální deklarované náplně, bliká ukazatel  a funkce ProSense System začne s detekcí náplně prádla:


1. Spotřebič detekuje náplň během prvních 30 sekund, ukazatel **kg** bliká. Číslcová oblast ukazuje **---** a buben se krátce otáčí.
2. Na konci detekce náplně ukazatel **kg** přestane blikat. Délka programu se následně upraví a může se při tom zvýšit či snížit. Po dalších 30 sekundách se začne napouštět voda.


Na konci detekce náplně, **v případě přeplnění bubnu**, bliká na displeji ukazatel **MAX**.


V takovém případě je po dalších 30 sekund možné pozastavit chod spotřebiče a odebrat nadbytečné prádlo.

Po odebrání nadbytečného prádla stisknutím tlačítka Start/Pauza program opět spustíte. Fáze ProSense System se může opakovat až třikrát (viz bod 1).

**Důležité!** Pokud nesnížíte množství prádla, prací program se stále spustí, bez ohledu na přeplnění. V takovém případě nebude možné zaručit nejlepší výsledky praní.

 Přibližně 20 minut po spuštění programu může znovu dojít k úpravě délky programu v závislosti na nasákavosti vody tkaninami.

 Detekce ProSense System se provádí pouze u kompletních pracích programů (bez navolení přeskočených fází).

 Funkce ProSense System není k dispozici u některých programů, například Vlna/Ruční praní, programů s krátkým cyklem a bez praní.


## 11.9 Kontrolky fáze programů

Když se spustí program, ukazatel probíhající fáze bliká a ukazatele další fáze jsou trvale zobrazené.

Např.: probíhá fáze praní či předpirky:



Když se fáze dokončí, příslušný ukazatel přestane blikat a zůstane trvale zobrazený. Začne blikat ukazatel další fáze.

Např.: probíhá fáze máchání: 

Pokud zvolíte parní program, zobrazí se ukazatel parní fáze .


## 11.10 Přerušeni programu a změna funkcí

Při spuštěném programu můžete změnit **pouze určité** funkce:

1. Stiskněte tlačítko Start/Pauza . Příslušná kontrolka začne blikat.
2. Změňte funkce. Údaje poskytované na displeji se změní odpovídajícím způsobem.
3. Stiskněte opět tlačítko Start/Pauza . Prací program bude pokračovat.


## 11.11 Zrušení probíhajícího programu

1. Stisknutím tlačítka Zap./Vyp. zrušíte program a vypnete spotřebič.
  2. Stisknutím tlačítka Zap./Vyp. opětovně zapnete spotřebič.
- Nyní můžete zadat nový prací program.

 Pokud již byla provedena fáze ProSense a již započalo napouštění vody, nový program se spustí **bez zopakování fáze ProSense**. Voda a prací prostředek nebudou vypuštěny, aby se zabránilo plýtvání. Na displeji se zobrazí maximální délka programu, která se zaktualizuje cca 20 minut po spuštění nového programu.

## 11.12 Otevření dvířek - Vložení oblečení


Zatímco probíhá program nebo odpočet odloženého startu, dvířka spotřebiče jsou zablokována.

 Pokud je teplota a hladina vody v bubnu příliš vysoká anebo se buben stále otáčí, nelze dvířka otevřít.


1. Stiskněte tlačítko Start/Pauza . Na displeji se přestane zobrazovat příslušný ukazatel zablokování dvířek.
  2. Otevřete dvířka spotřebiče. V případě potřeby vložte nebo vyjměte prádlo.
  3. Zavřete dvířka a stiskněte tlačítko Start/Pauza .
- Program nebo odpočet odloženého startu bude pokračovat.
4. Dvířka lze otevřít po dokončení programu, nebo nastavte program/funkci odstředování a vypouštění a poté stiskněte tlačítko Start/Pauza .

## 11.13 Konec programu

Po dokončení programu se spotřebič automaticky zastaví. Zazní zvuková signalizace (pokud je zapnutá).

Na displeji se všechny ukazatele prací fáze ustálí a oblast času začne zobrazovat .


Zhasne kontrolka tlačítka Start/Pauza .

Dvířka se odblokují a ukazatel  zhasne.

**MAX** bliká na konci programu, je-li buben přeplněný.

1. Stisknutím tlačítka Zap./Vyp. vypnete spotřebič.







Po pěti minutách od konce programu funkce úspory energie spotřebič automaticky vypne.

 Při opětovném zapnutí spotřebiče se na displeji zobrazí konec posledně nastaveného programu. Otočením voliče programu nastavte nový program.


2. Vyjměte prádlo ze spotřebiče.
3. Zkontrolujte, zda je buben prázdný.
4. Nechte dvířka a zásuvku dávkovače pracího prostředku lehce otevřené, abyste zabránili vzniku plísní a nepříjemných pachů.
5. Zavřete vodovodní kohoutek.




## 11.14 Vypouštění vody po dokončení cyklu


Pokud jste zvolili program nebo funkci, která nevypustí vodu z posledního máchání, program se dokončí, ale:


- Na displeji se zobrazí ukazatel , ukazatel funkce  nebo  a ukazatel zablokování dvířek .
  - Kontrolka probíhající fáze  bliká.
  - Buben se stále pravidelně otáčí, aby se zabránilo zmačkání prádla.
  - Dvířka zůstanou zablokována.
  - Před otevřením dvířek je nutné vypustit vodu:
1. V případě potřeby stiskněte tlačítko Odstředování , abyste snížili rychlost odstředování navrženou spotřebičem.
  2. Stiskněte tlačítko Start/Pauza :
    - Pokud jste nastavili , spotřebič vypustí vodu a odstředí prádlo.



- Pokud jste nastavili , spotřebič pouze vypustí vodu.

Ukazatel funkce  nebo  zhasne, zatímco ukazatel  zabliká a poté zhasne.


3. Po dokončení programu a zhasnutí ukazatele zablokování dvířek  můžete dvířka otevřít.
4. Stisknutím tlačítka Zap./Vyp. na několik sekund se spotřebič vypne.

 Spotřebič každopádně automaticky vypustí vodu po přibližně 18 hodinách.

### 11.15 Funkce pohotovostního režimu

Funkce pohotovostního režimu spotřebič automaticky vypne za účelem snížení spotřeby energie, když:

- Spotřebič nepoužíváte po dobu pěti minut před tím, než stisknete tlačítko Start/Pauza . Stisknutím tlačítka Zap./Vyp. opětovně zapnete spotřebič.
- Po pěti minutách po dokončení pracího programu Stisknutím tlačítka Zap./Vyp. opětovně zapnete spotřebič. Na displeji se zobrazí délka posledního nastaveného programu. Otočením voliče programů nastavte nový cyklus.

 Pokud jste nastavili program nebo možnost, která končí s vodou v bubnu, funkce pohotovostního režimu **nevypne** spotřebič a nepřipomene vám, abyste vypustili vodu.

## 12. DENNÍ POUŽÍVÁNÍ - PRANÍ A SUŠENÍ



**VAROVÁNÍ!**  
Viz kapitoly o bezpečnosti.



Tento spotřebič je automatická pračka se sušičkou.

### 12.1 Kompletní programy s praním a sušením


#### Neautomatické programy s praním a sušením

U některých pracích programů můžete zkombinovat režimy Praní a Sušení pro spuštění kompletního programu s praním a sušením.


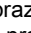
Postupujte následovně:

1. Po vložení prádla a pracího prostředku stiskněte na několik sekund tlačítko Zap./Vyp. pro aktivaci spotřebiče.
2. Prádlo vložte kus po kuse.
3. Prací prostředek a přísady vložte do příslušné komory.
4. Pootočte voličem programů na prací program. Na displeji se zobrazí výchozí teplota a odstředování.

V případě potřeby je změňte podle vašeho prádla. Na displeji se také zobrazí maximální doporučená náplň pro prací fázi.

5. Nastavte požadované funkce, jsou-li k dispozici.
6. Jedním stisknutím tlačítka MÓD aktivujete také sušicí funkci. Rozsvítí se kontrolky Praní a Sušení. Na displeji se zobrazí ukazatele  a












 = . Na displeji se také zobrazí maximální doporučená náplň pro prací a sušicí program (např. 5.0 kg pro bavlněné prádlo).


7. Nyní můžete zvolit automatický stupeň sušení nebo konkrétní časované sušení.


### 12.2 Praní a sušení - automatické stupně

1. Opakovaně stiskněte tlačítko Auto sušení, dokud se na displeji nezobrazí požadovaný stupeň suchosti. Na displeji se zobrazí příslušné ukazatele:

- a.  =  =  **K žehlení:** pro bavlněné prádlo;
- b.  =  =  **K uložení:** pro bavlněné a syntetické prádlo;
- c.  =  =  **Extra suché:** pro bavlněné prádlo.


**Hodnota času na displeji představuje délku pracího a sušicího programu vypočítanou na základě výchozí velikosti náplně.**

-  Aby bylo dosaženo dobrých výsledků sušení při použití menšího množství energie a za kratší dobu, spotřebič vám neumožní nastavit příliš nízkou rychlost odstředování praného a sušeného prádla.
2. Program spustíte stisknutím tlačítka Start/Pauza. Spustí se odhad náplně PROSENSE.

Na displeji se zobrazí ukazatel zablokování dvířek  a začne blikat ukazatel probíhající fáze. Na displeji rovněž se zobrazí zbývající délka programu.

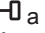
### 12.3 Praní a časované sušení

1. Opakovaně stiskněte tlačítko Čas sušení a nastavte požadovanou hodnotu času (viz tabulka „Časované sušení“ v části „Programy“).

Kontrolka stupně sušení zhasne a rozsvítí se kontrolka .



S každým stisknutím tohoto tlačítka se doba prodlouží o pět minut. Na displeji se zobrazí nově nastavený čas.


2. Stisknutím Start/Pauza spustíte program. Spustí se odhad náplně ProSense.

Na displeji se zobrazí ukazatel zablokování dvířek  a začne blikat ukazatel probíhající fáze.


Na displeji rovněž se zobrazí zbývající délka programu.

### 12.4 Na konci sušicího programu

- Spotřebič se automaticky zastaví.
  - Zazní zvuková signalizace (pokud je zapnutá).
  - Na displeji se zobrazí .
  - Zhasne kontrolka tlačítka Start/Pauza.
- Symbol zámku dvířek  se přestane zobrazovat.
- Stisknutím tlačítka Zap./Vyp. na několik sekund vypnete spotřebič.


 Po několika minutách od konce programu funkce úspory energie spotřebič automaticky vypne.

1. Vyjměte prádlo ze spotřebiče.
2. Zkontrolujte, zda je buben prázdný.

 Po sušicí fázi buben, těsnění a vnitřek dvířek vyčistěte pomocí vlhkého hadru.


## 13. DENNÍ POUŽÍVÁNÍ - POUZE SUŠENÍ

 **VAROVÁNÍ!**  
Viz kapitoly o bezpečnosti.

 Tento spotřebič je automatická pračka se sušičkou.

### 13.1 Příprava na sušení

1. Stisknutím tlačítka Zap./Vyp. na několik sekund zapnete spotřebič.

 S programem pouze k sušení se na displeji nezobrazí maximální náplň a funkce odhadu ProSense je vypnutá.

2. Postupně naplňte prádlo.
3. Otočte voličem programu na program vhodný k sušení daného prádla.
4. Dvojitým stisknutím tlačítka MÓD vyřadíte fázi praní a spotřebič provede pouze sušení. Kontrolka





Sušení svítí. Na displeji se opět





zobrazí ukazatele  a  a   .

- i** Při sušení velkého množství prádla zajistíte dobré výsledky sušení tak, že prádlo nebude zamotané a bude rovnoměrně rozložené v bubnu.

## 13.2 Sušení - automatické stupně

- Opakovaně stiskněte tlačítko Auto sušení, dokud se na displeji nezobrazí požadovaný stupeň suchosti. Na displeji se zobrazí příslušné ukazatele:


a.     **K žehlení:** pro bavlněné prádlo;

b.     **K uložení:** pro bavlněné a syntetické prádlo;

c.     **Extra suché:** pro bavlněné prádlo.


**Na displeji se zobrazí délka sušicího programu.**

- i** Aby bylo dosaženo dobrých výsledků sušení při použití menšího množství energie a za kratší dobu, spotřebič vám neumožní nastavit příliš nízkou rychlost odstředování praného a sušeného prádla.
- Program spustíte stisknutím tlačítka Start/Pauza.

Na displeji se zobrazí ukazatel zablokování dvířek  a začne blikat ukazatel probíhající fáze.


Na displeji rovněž se zobrazí zbývající délka programu.

## 13.3 Časované sušení



- Opakovaně stiskněte tlačítko Čas sušení a nastavte požadovanou hodnotu času (viz tabulka „Časované sušení“ v části „Programy“). Kontrolka stupně sušení ahasne a rozsvítí se kontrolka .

S každým stisknutím tohoto tlačítka se doba prodlouží o pět minut. Na displeji se zobrazí nově nastavený čas.

- Stisknutím Start/Pauza spustíte program.

Na displeji se zobrazí ukazatel zablokování dvířek  a začne blikat ukazatel probíhající fáze. Na displeji rovněž se zobrazí zbývající délka programu.

## 13.4 Na konci sušicího programu

- Spotřebič se automaticky zastaví.
- Zazní zvuková signalizace (pokud je zapnutá).
- Na displeji se zobrazí .
- Zhasne kontrolka tlačítka Start/Pauza. Symbol zámku dvířek  se přestane zobrazovat.
- Stisknutím tlačítka Zap./Vyp. na několik sekund vypnete spotřebič.

**i** Po několika minutách od konce programu funkce úspory energie spotřebič automaticky vypne.

- Vyjměte prádlo ze spotřebiče.
- Zkontrolujte, zda je buben prázdný.

**i** Po sušicí fázi buben, těsnění a vnitřek dvířek vyčistěte pomocí vlhkého hadru.

## 14. VLÁKNA V TKANINÁCH

Během prací nebo sušicí fáze mohou určité typy tkanin (utěrky, vlněné prádlo, mikiny) použít vlákna.

Uvolněná vlákna se mohou při dalším programu přichytit k tkaninám.

Toto riziko se zvyšuje u technických tkanin.

Abyste se vyhnuli vláknům na prádle:

- Neperte tmavé tkaniny poté, co jste vyprali a usušili světlé barevné prádlo

- (ručníky, vlněné prádlo a mikiny), a opačně.
- Pokud tyto druhy tkanin perete poprvé, sušte je na vzduchu.
  - Vyčistěte vypouštěcí filtr.
  - Po sušicí fázi očistěte prázdný buben, těsnění a dvířka pomocí vlhkého hadru.

#### Vlákna uvnitř bubnu odstraníte následujícím způsobem:

- Vyprázdněte buben.
- Vyčistěte buben, těsnění a dvířka pomocí vlhkého hadru.

- Nastavte program máchání.
- Současným stisknutím tlačítek Odstředování a Rychlý dokud se na displeji neobjeví **CLE** zapnete čisticí funkci.
- Stisknutím tlačítka Start/Pauza spustíte program.

**i** Pokud je spotřebič používán často, provádějte program **CLE** pravidelně.

## 15. TIPY A RADY



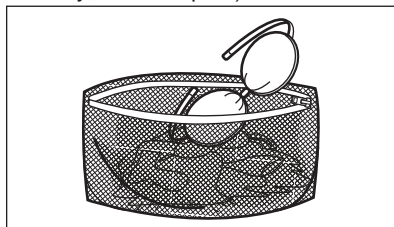
### VAROVÁNÍ!

Viz kapitoly o bezpečnosti.

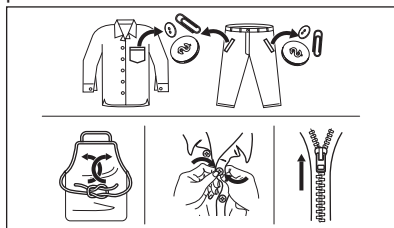
### 15.1 Vkládání náplně prádla

- Prádlo rozdělte na: bílé, barevné, syntetické, jemné a vlněné.
- Řiďte se pokyny na etiketách praného prádla.
- Neperte současně bílé a barevné prádlo.
- Některé barevné oblečení může během prvního praní pouštět barvu. Doporučujeme proto, abyste jej při několika prvních praních prali odděleně.
- Vícevrstvé tkaniny, vlněné prádlo a prádlo s potiskem či obrázkem obraťte naruby.
- Odolné skvrny předem ošetřete.
- Odolné skvrny perete pomocí speciálního pracího prostředku.
- U záclon postupujte opatrně. Odstraňte háčky a záclony vložte do pracího pytle nebo povlečení na polštář.
- Velmi malá náplň prádla může způsobit problémy s vyvážením během fáze odstředování, což vede k nadměrným vibracím. Pokud k tomu dojde:
  - a. přerušte program a otevřete dvířka (viz kapitola „Denní používání“);
  - b. ručně rozložte prádlo rovnoměrně ve vaně spotřebiče;
  - c. stiskněte tlačítko Start/Pauza. Odstředovací fáze bude pokračovat.

- Zapněte knoflíky polštářů, zatáhněte zipy, zapněte háčky a patenty. Svažte pásy, šňůry, tkaničky, tkanice a jakékoli jiné volné prvky.
- Neperte nezaobroubené prádlo nebo prádlo, které se zatrhává. Při praní malých nebo jemných kusů prádla použijte prací pytel (např. podprsenky s kovovými kosticemi, opasky, punčochové kalhoty, tkaničky, tkanice apod.).



- Vyprázdněte kapsy a jednotlivé kusy prádla rozložte.



### 15.2 Odolné skvrny

U některých skvrn voda a prací prostředek nestačí.

Takovéto skvrny doporučujeme předem ošetřit před vložením příslušných kusů prádla do spotřebiče.

K dispozici jsou speciální odstraňovače skvrn. Použijte speciální odstraňovač skvrn vhodný pro daný druh skvrny a tkaniny.

Odstraňovač skvrn neaplikujte na oblečení v blízkosti spotřebiče, protože odstraňovač je vůči plastovým dílům korozivní.



## 15.3 Typ a množství pracího prostředku

Volba pracího prostředku a použití správného množství ovlivňuje výsledky vašeho praní a zároveň pomáhá bránit plýtvání a chránit životní prostředí:

- Používejte výhradně prací prostředky a ostatní přípravky určené speciálně pro pračky. Nejprve se řiďte těmito obecnými pravidly:
  - práškové prací prostředky (také tablety a jednorázové prací prostředky) pro všechny druhy tkanin, s výjimkou jemných. Pro bílé prádlo a dezinfekci prádla použijte nejlépe práškové prací prostředky obsahující bělidlo,
  - tekuté prací prostředky, přednostně pro prací programy s nízkou prací teplotou (max. 60 °C), pro všechny druhy tkanin nebo speciální prací prostředky pouze pro vlnu.
- Volba a množství pracího prostředku závisí na: typu tkaniny (prádlo jemné, vlněné, bavlněné apod.), barvě oblečení, velikosti náplně, stupni zašpinění, teplotě praní a tvrdosti použité vody.
- Řiďte se pokyny na balení pracích prostředků a ostatních přísad, aniž

byste překročili vyznačené maximální množství (**MAX**).

- Nemíchejte různé druhy pracích prostředků.
- Použijte méně pracího prostředku, pokud:
  - perete malou náplň prádla,
  - prádlo je lehce zašpiněné,
  - při praní se tvoří velké množství pěny.
- Když používáte prací tablety nebo kapsle, vždy je vložte do bubnu, ne do dávkovače pracího prostředku a dodržujte doporučení výrobce.

### Nedostatečné množství pracího prostředku může způsobit:

- neuspokojivé výsledky praní,
- zšednutí náplně prádla,
- mastné oblečení,
- plíseň ve spotřebiči.

### Nadměrné množství pracího prostředku může způsobit:

- pěnovost,
- nižší prací účinek,
- nedostatečné máchání,
- větší dopad na životní prostředí.

## 15.4 Ekologické rady

Chcete-li ušetřit vodu, energii a přispět k ochraně životního prostředí, doporučujeme řídit se následujícími radami:

- **Normálně zašpiněné prádlo** můžete prát **bez předpirky**, čímž ušetříte prací prostředek, vodu i čas (a ochráníte tak i životní prostředí!).
- Plnění spotřebiče na **maximální kapacitu uvedenou u každého programu pomáhá snížit spotřebu energie a vody**.
- Vhodným předběžným ošetřením lze odstranit skvrny a do určité míry i znečištění. Prádlo pak lze vyprat při nižší teplotě.
- Pro použití správného množství pracího prostředku si prostudujte množství navržená výrobcem pracího prostředku a zkontrolujte tvrdost vody ve vašem vodovodním řádu. Viz „Tvrdost vody“.
- Nastavte **maximální možnou rychlost odstředování** u zvoleného programu pro úsporu energie během fáze sušení!

## 15.5 Tvrdost vody

Pokud je tvrdost vody ve vaší oblasti vysoká či střední, doporučujeme používat změkčovač vody určený pro pračky. V oblastech s měkkou vodou není změkčovač vody nutné používat.

Tvrdost vody ve vaší oblasti zjistíte u místní vodárenské společnosti.

Použijte správné množství změkčovače vody. Dodržujte pokyny uvedené na balení těchto výrobků.

## 15.6 Příprava sušicího programu

- Otevřete vodovodní kohoutek.
- Zkontrolujte, zda je správně připojena vypouštěcí hadice. Více informací viz kapitola instalace.
- Maximální náplň prádla u sušicích programů viz tabulka sušicích programů.





## 15.7 Prádlo nevhodné pro sušení

**Sušicí program nenastavujte u těchto druhů prádla:**

- Syntetické záclony.
- Oblečení s kovovými vložkami.
- Nylonové punčochy.
- Prošívané přikrývky.
- Pokrývky.
- Prostěradla.
- Větrovky.
- Spací pytle.
- Tkaniny se zbytky laků na vlasy, ředidel laků na nehty apod.
- Oděvy s vycpávkami z molitanu nebo z podobných materiálů.

## 15.8 Etikety na oděvech

Když sušíte prádlo, řiďte se pokyny výrobce uvedenými na etiketách:

-  = Oblečení lze sušit v bubnové sušičce
-  = Sušicí program při vysoké teplotě
-  = Sušicí program při snížené teplotě
-  = Oblečení nelze sušit v bubnové sušičce.

## 15.9 Délka sušicího programu

Doba sušení se může lišit podle:

- rychlosti závěrečného odstředění
- stupně suchosti
- druhu prádla
- hmotnosti náplně

## 15.10 Přídavné sušení

Jestliže je prádlo na konci sušicího programu stále vlhké, přidejte znovu program krátkého sušení.



### **VAROVÁNÍ!**

**Prádlo nepřesušujte, aby nedošlo k jeho zmačkání a sražení.**

## 15.11 Všeobecné rady

**Průměrné doby sušení naleznete v kapitole „Sušicí programy“.**  
S přibývajícím zkušenostmi budete prádlo sušit lépe. Zapisujte si délku dříve provedených programů.

Abyste zabránili statickému výboji na konci sušicího programu:

1. Používejte při praní aviváž.
2. Používejte speciální aviváž pro bubnové sušičky.

Po dokončení sušicího programu prádlo co nejrychleji vyjměte.

# 16. ČIŠTĚNÍ A ÚDRŽBA



### **VAROVÁNÍ!**

Viz kapitoly o bezpečnosti.

## 16.1 Rozvrh pravidelného čištění

**Pravidelné čištění pomáhá prodloužit životnost vašeho spotřebiče.**

Po každém programu nechte dvířka a dávkovač pracího prostředku lehce pootevřené, abyste zajistili oběh vzduchu a vysušili vlhkost uvnitř spotřebiče. Předějete tím vzniku plísní a nepříjemných pachů.

Pokud spotřebič delší dobu nepoužíváte, zavřete vodovodní kohoutek a vypojte spotřebič ze zásuvky.

Orientační plán pravidelného čištění:

Odstraňování vod. kamene	Dvakrát ročně
Údržbové praní	Jednou měsíčně
Vyčištění dveřního těsnění	Každé dva měsíce
Vyčištění bubnu	Každé dva měsíce
Odstranění vláken uvnitř bubnu	Dvakrát měsíčně <sup>1)</sup>
Vyčištění dávkovače pracího prostředku	Každé dva měsíce
Vyčištění filtru vypouštěcího čerpadla	Dvakrát ročně
Vyčištění přívodní hadice a filtru ventilu	Dvakrát ročně

<sup>1)</sup> Viz kapitola „Vlákna v tkaninách“.

Následující odstavec vysvětluje, jak by se měla každá část čistit.

## 16.2 Odstraňování cizích předmětů



Než spustíte prací cyklus, ujistěte se, že jsou všechny kapsy prádla prázdné a všechny volné prvky jsou upevněny. Viz „Plnění prádla“ v části „Rady a tipy“.

Odstraňte veškeré cizí předměty (jako např. kovové spony, knoflíky, mince, apod.), které naleznete ve dveřním těsnění, filtrech a bubnu. Viz odstavce „Dveřní těsnění s lapačem s dvojitým záhybem“, „Čištění bubnu“, „Čištění vypouštěcího čerpadla“ a „Čištění filtru v

přívodní hadici a filtru ventilu“. Případně se obraťte na autorizované servisní středisko.

## 16.3 Čištění vnějších ploch

Spotřebič čistěte pouze pomocí jemného mycího prostředku a vlažné vody. Všechny plochy důkladně osušte.

Nepoužívejte drátěnky nebo jakékoliv drsné prostředky.



### POZOR!

Nepoužívejte alkohol, rozpouštědla ani chemické výrobky.



### POZOR!

Kovové plochy nečistěte pomocí prostředků na bázi chlóru.

## 16.4 Odstraňování vod. kamene



Pokud je tvrdost vody ve vaší oblasti vysoká či střední, doporučujeme používat odvápnovací prostředek určený pro pračky.

Pravidelně kontrolujte usazování vodního kamene v bubnu.

Běžné prací prostředky již obsahují přípravky na změkčování vody, přesto však doporučujeme občas spustit program s prázdným bubnem a přípravkem na odstraňování vodního kamene.



Vždy dodržujte pokyny uvedené na balení těchto výrobků.

## 16.5 Údržbové praní

Opakované a dlouhodobé používání nízkoteplotních programů může způsobit usazování pracího prostředku, zbytků vláken či bakteriální růst uvnitř bubnu a vany. To může vést ke vzniku nepříjemných zápachů a plísní.

K eliminaci těchto nánosů a hygienickému vyčištění vnitřních částí

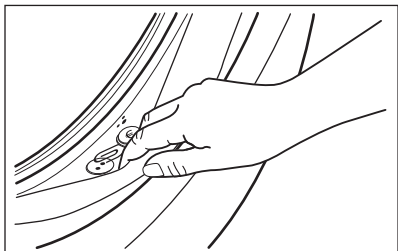


spotřebiče pravidelně provádějte údržbové praní (alespoň jednou měsíčně):

1. Vyjměte všechno prádlo z bubny.
2. Spusťte program pro bavlnu s nejvyšší teplotou a malým množstvím pracího prostředku nebo spusťte program Čištění pračky, je-li k dispozici.

## 16.6 Těsnění dvířek

Tento spotřebič je vybaven **samočisticím vypouštěcím systémem**, který zajišťuje, že jemná vlákna, která se uvolní z prádla, se odplaví společně s vodou. Těsnění pravidelně kontrolujte. Mince, knoflíky a další malé předměty lze vyjmout na konci programu.



V případě potřeby těsnění očistěte pomocí čisticího prostředku na bázi čpavku tak, abyste nepoškrábali jeho povrch.

**i** Vždy dodržujte pokyny uvedené na balení těchto výrobků.

## 16.7 Čištění bubny

Pravidelně kontrolujte buben, zda se na něm netvoří nežádoucí usazeniny. V bubnu se může usazovat rez z rezavých částic v prací nebo kohoutkové vodě obsahující železo.

Vyčistěte buben pomocí speciálních přípravků na nerezovou ocel.

**i** Vždy dodržujte pokyny uvedené na balení těchto výrobků. Při čištění bubnu nepoužívejte odstraňovače vodního kamene na bázi kyseliny, drsné čisticí prostředky obsahující chlor nebo železo či ocel.

Pro důkladné vyčištění:

1. Vyčistěte buben pomocí speciálních přípravků na nerezovou ocel.

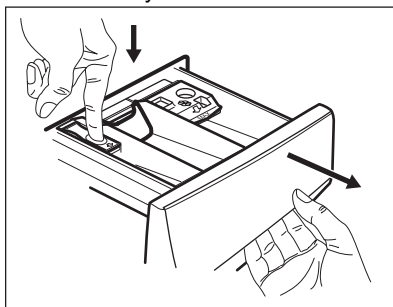
**i** Vždy dodržujte pokyny uvedené na balení těchto výrobků.

2. Spusťte krátký program pro bavlnu s vysokou teplotou při prázdném bubnu a s malým množstvím pracího prostředku nebo spusťte program Čištění pračky, je-li k dispozici.

## 16.8 Čištění dávkovače pracího prostředku

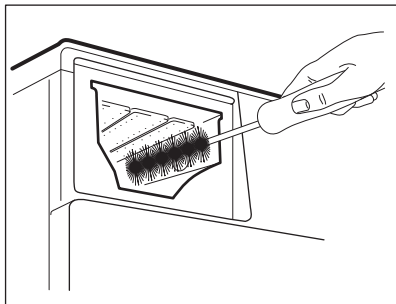
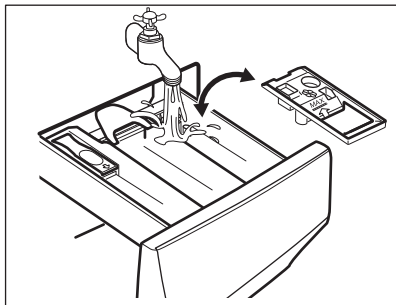
Abyste zabránili možnému usazování suchého pracího prostředku nebo chuchvalců aviváže či tvorbě plísní v zásuvce pracího prostředku, jednou za čas proveďte následující čištění:

1. Otevřete zásuvku. Zatlačte západku směrem dolů podle vyobrazení a zásuvku vytáhněte.

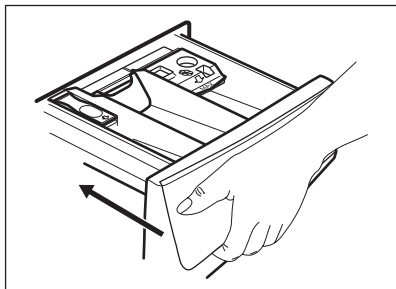


2. Odstraňte horní část komory na přísady, abyste usnadnili čištění. Ujistěte se, že jste z horní a dolní části výklenku odstranili veškeré zbytky pracího prostředku. K vyčištění výklenku použijte malý kartáč.





3. Zásuvku na prací prostředky vypláchněte pod tekoucí teplou vodou, abyste odstranili všechny zbytky nahromaděného pracího prostředku. Po vyčištění vraťte horní část na místo.
4. Zasuňte zásuvku na prací prostředky do vodicích kolejniček a zavřete ji. Spusťte program máchání bez prádla v bubnu.



## 16.9 Čištění vypouštěcího čerpadla



**VAROVÁNÍ!**  
Vytáhněte zástrčku ze síťové zásuvky.



Filter vypouštěcího čerpadla pravidelně kontrolujte a čistěte.

Vypouštěcí čerpadlo vyčistěte, když:

- Spotřebič nevypouští vodu.
- Buben se neotáčí.
- Spotřebič vydává nezvyklý hluk z důvodu ucpaného vypouštěcího čerpadla.
- Na displeji se zobrazí výstražný kód **E20**.

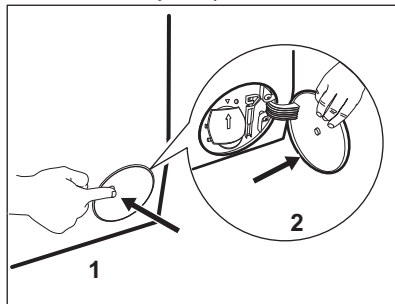


### VAROVÁNÍ!

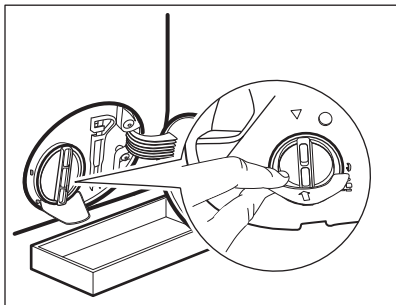
- Nevyjímejte filtr za provozu spotřebiče.
- Čerpadlo nečistěte, pokud je voda ve spotřebiči horká. Vyčkejte, dokud voda nevychladne.

**K vyčištění čerpadla postupujte následovně:**

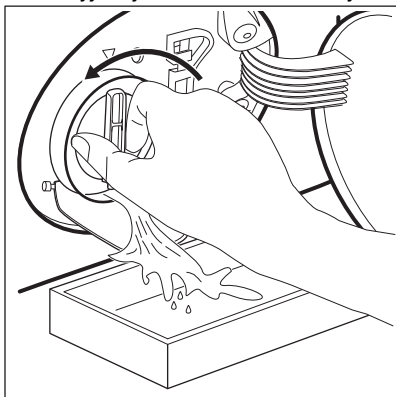
1. Otevřete kryt čerpadla.



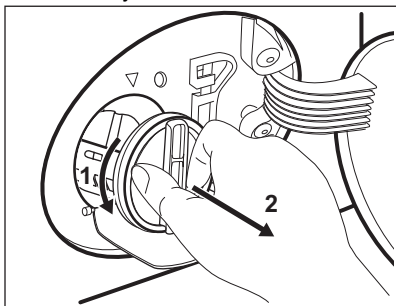
2. Položte vhodnou nádobu pod přístup k vypouštěcímu čerpadlu, abyste zachytili vytékající vodu.
3. Otevřete žlábek směrem dolů. Připravte si hadr na utírání vody, která by mohla při odmontování filtru vytéct.



4. Otevřete filtr otočením o 180 stupňů proti směru hodinových ručiček, ale nevyjmějte ho. Nechte vodu vytéct.

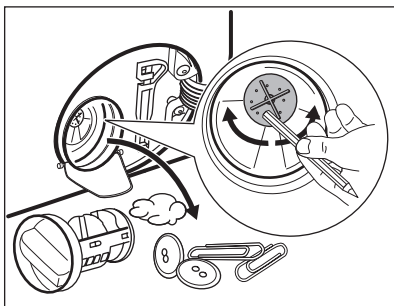


5. Jakmile je nádoba plná vody, namontujte filtr otočením zpět a nádobu vylijte.  
6. Opakujte kroky 4 a 5, dokud nepřestane vytékat voda.  
7. Vyměňte filtr otočením proti směru hodinových ručiček.

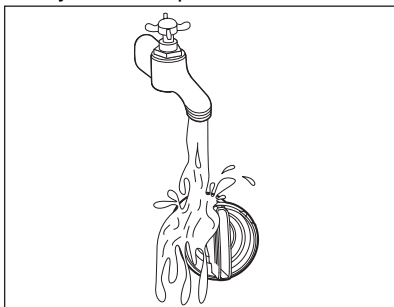


8. V případě potřeby odstraňte vlákna a předměty z výklenku filtru.  
9. Ujistěte se, že se oběžné kolo čerpadla může otáčet. Pokud se

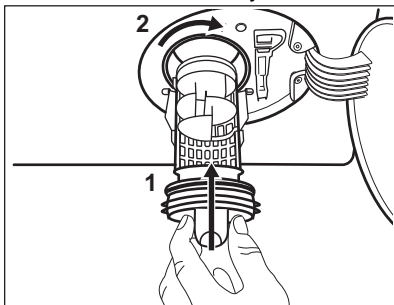
neotáčí, obraťte se na autorizované servisní středisko.



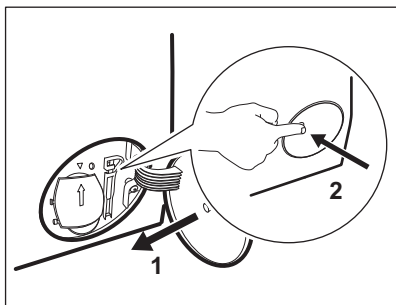
10. Vyčistěte filtr pod tekoucí vodou.



11. Vraťte filtr zpět do speciálních vodicích drážek jeho otočením po směru hodinových ručiček. Ujistěte se, že jste filtr správně utáhli, abyste zabránili únikům vody.



12. Zavřete kryt čerpadla.



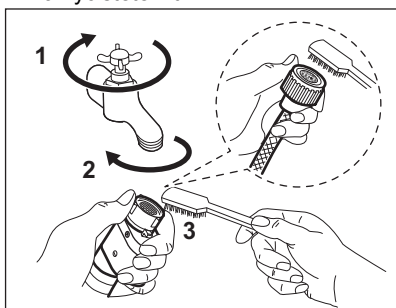
Když vypustíte vodu pomocí nouzového vypouštění, je nutné vypouštěcí systém opět aktivovat:

- Do komory pro hlavní praní v dávkovači pracího prostředku nalijte dva litry vody.
- Spustěte program k vypuštění vody.

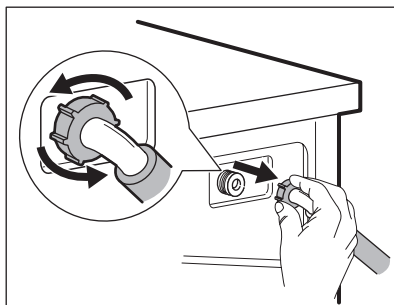
## 16.10 Čištění přívodní hadice a filtru ventilu

Doporučuje se občas čistit filtry přívodní hadice a ventilu, abyste odstranili časem usazené nánosy:

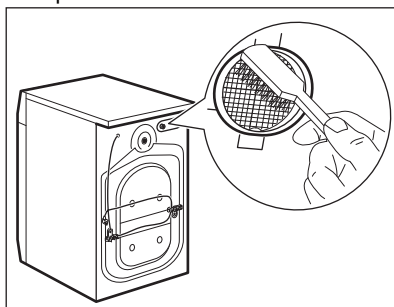
- Odstraňte přívodní hadici z kohoutku a vyčistěte filtr.



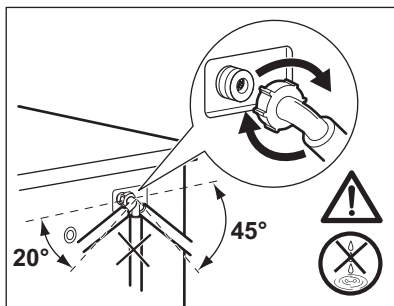
- Odstraňte přívodní hadici ze spotřebiče povolením kruhové matice.



3. Vyčistěte filtr ventilu na zadní straně spotřebiče zubním kartáčkem.



4. Když zapojujete hadici k zadní straně spotřebiče, otočte ji doleva nebo doprava (nikoliv do svislé polohy) dle umístění vašeho vodovodního kohoutku.



## 16.11 Nouzové vypouštění

Pokud spotřebič nemůže vypustit vodu, proveďte postup popsany v odstavci „Čištění vypouštěcího čerpadla“. Je-li to nutné, čerpadlo vyčistěte.

Když vypustíte vodu pomocí nouzového vypouštění, je nutné vypouštěcí systém opět aktivovat:

1. Do komory pro hlavní praní dávkovače pracího prostředku nalijte dva litry vody.
2. Spusťte program na vypouštění vody.

## 16.12 Opatření proti vlivu mrazu

Pokud spotřebič instalujete v místě, kde může teplota klesnout na hodnoty kolem 0 °C, vypusťte zbylou vodu z přívodní hadice a vypouštěcího čerpadla.

1. Vytáhněte zástrčku ze zásuvky.
2. Zavřete vodovodní kohoutek.
3. Oba konce přívodní hadice vložte do nádoby a nechte z hadice vytéct vodu.

4. Vyprázdněte vypouštěcí čerpadlo. Viz nouzové vypouštění.
5. Když je vypouštěcí čerpadlo prázdné, namontujte přívodní hadici zpět.



### VAROVÁNÍ!

Před opětovným použitím spotřebiče se ujistěte, že je okolní teplota vyšší než 0 °C.

Výrobce neručí za škody způsobené nízkými teplotami.

## 17. ODSTRAŇOVÁNÍ ZÁVAD



### VAROVÁNÍ!

Viz kapitoly o bezpečnosti.

### 17.1 Výstražné kódy a možné závady

Spotřebič nezačne pracovat nebo se během provozu zastavuje. Nejprve zkuste najít řešení problému (viz tabulky).



### VAROVÁNÍ!

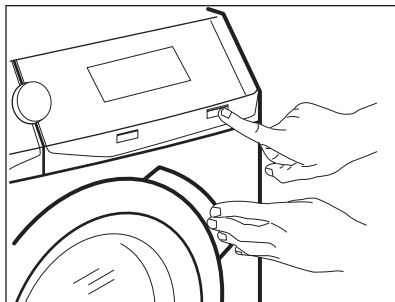
Před každou kontrolou spotřebič vypněte.

**U některých problémů se na displeji zobrazí výstražný kód a tlačítko Start/Pauza může začít nepřetržitě blikat:**



Je-li spotřebič přeplněný, vyjměte z bubnu některé kusy prádla nebo držte dvířka dovřená a současně podržte stisknuté tlačítko Start/Pauza, dokud

ukazatel  nepřestane blikat (viz obrázek níže).



Problém	Možné řešení
<b>E 10</b> Spotřebič se neplní správně vodou.	<ul style="list-style-type: none"> <li>• Ujistěte se, že je vodovodní kohoutek otevřený.</li> <li>• Ujistěte se, že tlak vody není příliš nízký. Ohledně těchto informací se obraťte na místní vodárenskou společnost.</li> <li>• Ujistěte se, že vodovodní kohoutek není zanesený.</li> <li>• Ujistěte se, že přívodní hadice není zauzlená, poškozená či zohýbaná.</li> <li>• Ujistěte se, že je přívodní hadice správně připojená.</li> <li>• Ujistěte se, že filtr přívodní hadice a filtr ventilu nejsou zanesené. Řiďte se částí „Čištění a údržba“.</li> </ul>
<b>E20</b> Spotřebič nevypouští vodu.	<ul style="list-style-type: none"> <li>• Ujistěte se, že není zanesený sifon dřezu.</li> <li>• Ujistěte se, že vypouštěcí hadice není zauzlená či zohýbaná.</li> <li>• Ujistěte se, že není zanesený vypouštěcí filtr. Filtr v případě potřeby vyčistěte. Řiďte se částí „Čištění a údržba“.</li> <li>• Ujistěte se, že je vypouštěcí hadice správně připojená.</li> <li>• Pokud jste zvolili program bez vypouštěcí fáze, nastavte vypouštěcí program.</li> <li>• Pokud jste zvolili funkci, která končí vodou ve vaně, nastavte vypouštěcí program.</li> </ul>
<b>E40</b> Dvířka spotřebiče jsou otevřená nebo nejsou správně zavřená.	<ul style="list-style-type: none"> <li>• Zkontrolujte, zda jsou dvířka správně zavřená.</li> </ul>
<b>E9 1</b> Vnitřní chyba. Chyba v komunikaci mezi elektronickými prvky spotřebiče.	<ul style="list-style-type: none"> <li>• Program se nedokončil správně nebo se spotřebič vypnul příliš brzy. Vypněte spotřebič a znovu ho zapněte.</li> <li>• Pokud se výstražný kód na displeji zobrazí znovu, obraťte se na autorizované servisní středisko.</li> </ul>
<b>EKO</b> Napájení ze sítě je nestabilní.	<ul style="list-style-type: none"> <li>• Vyčkejte, dokud nebude napájení v síti stabilní.</li> </ul>
<b>EFO</b> Je aktivován bezpečnostní systém proti vyplavení.	<ul style="list-style-type: none"> <li>• Odpojte spotřebič a zavřete vodovodní kohoutek. Obráťte se na autorizované servisní středisko.</li> </ul>

Pokud se na displeji zobrazí jiné výstražné kódy, spotřebič vypněte a zapněte. Pokud problém přetrvává, obraťte se na autorizované servisní středisko.

V případě jiného problému se spotřebičem vyhledejte možná řešení v níže uvedené tabulce.

Problém	Možné řešení
Nespouští se program.	<ul style="list-style-type: none"> <li>• Ujistěte se, že je síťová zástrčka připojená do síťové zásuvky.</li> <li>• Přesvědčte se, že jsou dvířka spotřebiče zavřená.</li> <li>• Ujistěte se, že žádná pojistka v pojistkové skřínce není poškozená.</li> <li>• Ujistěte se, že jste stiskli Start/Pauza .</li> <li>• Pokud je nastaven odložený start, zrušte nastavení nebo vyčkejte do konce odpočítávání.</li> <li>• Vypněte funkci dětské bezp. pojistky, pokud je zapnutá.</li> <li>• Zkontrolujte polohu voliče u zvoleného programu.</li> </ul>
Spotřebič se naplní vodou a okamžitě se vypustí.	<ul style="list-style-type: none"> <li>• Ujistěte se, že je vypouštěcí hadice ve správné poloze. Hadice může být umístěna příliš nízko. Viz „Pokyny k instalaci“.</li> </ul>
Odstředovací fáze neprobíhá nebo prací cyklus trvá déle než obvykle.	<ul style="list-style-type: none"> <li>• Nastavte program odstředování.</li> <li>• Ujistěte se, že není zanesený vypouštěcí filtr. Filtr v případě potřeby vyčistěte. Řiďte se částí „Čištění a údržba“.</li> <li>• Ručně rozložte prádlo ve vaně a spusťte odstředovací fázi znovu. Tento problém může být způsoben problémy s vyvážením.</li> </ul>
Na podlaze je voda.	<ul style="list-style-type: none"> <li>• Ujistěte se, že spojky na vodních hadicích jsou těsné a neuniká z nich žádná voda.</li> <li>• Ujistěte se, že přírodní a vypouštěcí hadice nejsou poškozené.</li> <li>• Ujistěte se, že používáte správný prací prostředek a jeho správné množství.</li> </ul>
Nelze otevřít dvířka spotřebiče.	<ul style="list-style-type: none"> <li>• Ujistěte se, že nebyl zvolen prací program, který končí vodou ve vaně.</li> <li>• Ujistěte se, že je prací program dokončen.</li> <li>• Pokud je v bubnu voda, nastavte vypouštěcí či odstředovací program.</li> <li>• Ujistěte se, že je spotřebič zapojen do elektrické sítě.</li> <li>• Tento problém může být způsoben poruchou spotřebiče. Obrat'te se na autorizované servisní středisko. Pokud potřebujete otevřít dvířka, pozorně si přečtete část „Nouzové otevření dvířek“.</li> </ul>
Spotřebič vydává nezvyklý hluk a vibruje.	<ul style="list-style-type: none"> <li>• Ujistěte se, že je spotřebič správně vyrovnán. Viz „Pokyny k instalaci“.</li> <li>• Ujistěte se, že jste odstranili obaly a/nebo přepravní šrouby. Viz „Pokyny k instalaci“.</li> <li>• Přidejte do bubnu více prádla. Náplň může být příliš malá.</li> </ul>
Délka trvání programu se během provádění programu zvyšuje či snižuje.	<ul style="list-style-type: none"> <li>• ProSense System dokáže upravit délku trvání programu na základě typu a množství prádla. Viz „Detekce náplně ProSense System“ v kapitole „Denní používání“.</li> </ul>

Problém	Možné řešení
Výsledky mytí nejsou uspokojivé.	<ul style="list-style-type: none"> <li>• Zvyšte množství pracího prostředku nebo použijte jiný prací prostředek.</li> <li>• Před vypráním prádla odstraňte odolné skvrny pomocí speciálního přípravku.</li> <li>• Přesvědčte se, že jste nastavili správnou teplotu.</li> <li>• Snižte množství prádla.</li> </ul>
Příliš mnoho pěny v bubnu během pracího cyklu.	<ul style="list-style-type: none"> <li>• Snižte množství pracího prostředku nebo počet tablet nebo pracích prostředků v jedné dávce.</li> </ul>
Po pracím cyklu jsou v zásuvce dávkovače zbytky pracího prostředku.	<ul style="list-style-type: none"> <li>• Ujistěte se, že je klapka ve správné poloze (NAHOŘE pro práškový prací prostředek – DOLE pro tekutý prací prostředek).</li> <li>• Ujistěte se, že jste použili dávkovač pracího prostředku v souladu s pokyny v tomto návodu k použití.</li> </ul>
Spotřebič vůbec nesuší nebo suší nedosta- tečně.	<ul style="list-style-type: none"> <li>• Otevřete vodovodní kohoutek.</li> <li>• Ujistěte se, že není zanesený vypouštěcí filtr.</li> <li>• Snižte množství prádla.</li> <li>• Ujistěte se, že jste nastavili správný cyklus. V případě potřeby znovu nastavte krátkou dobu sušení.</li> </ul>
Prádlo je plné různobarevných vláken.	<p>Ze tkanin vypraných v předchozím cyklu se uvolnila vlákna odlišné barvy:</p> <ul style="list-style-type: none"> <li>• Sušicí fáze pomáhá odstranit některá vlákna.</li> <li>• Oblečení vyčistěte pomocí odstraňovače vláken.</li> </ul> <p>V případě nadměrného množství vláken v bubnu viz odstavec „Vlákna v tkaninách“.</p>

Po kontrole spotřebič zapněte. Program pokračuje od okamžiku přerušení.

Pokud se problém objeví znovu, obraťte se na autorizované servisní středisko.

Potřebné údaje pro servisní středisko najdete na typovém štítku.

## 17.2 Nouzové otevření dvířek

V případě výpadku napájení nebo funkční poruchy zůstanou dvířka spotřebiče zablokovaná. Prací program bude pokračovat, jakmile bude napájení obnoveno. Pokud zůstanou dvířka zablokovaná z důvodu poruchy, lze je otevřít pomocí funkce nouzového odblokování.

Před otevřením dvířek:



### POZOR!

**Nebezpečí popálení!**

**Ujistěte se, že teplota vody není příliš vysoká a prádlo není horké. V případě potřeby vyčkejte, až vychladnou.**



### POZOR!

**Hrozí nebezpečí úrazu!**

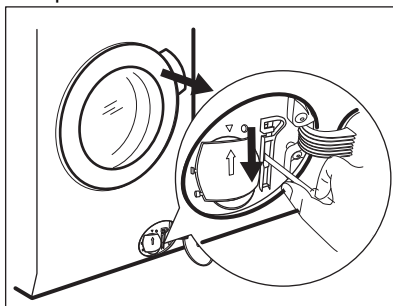
**Ujistěte se, že se buben neotáčí. V případě potřeby vyčkejte, dokud se buben nepřestane otáčet.**

- i** Ujistěte se, že hladina vody uvnitř bubny není příliš vysoká. V případě potřeby pokračujte nouzovým vypouštěním (viz „Nouzové vypouštění“ v kapitole „Čištění a údržba“).

Dvířka otevřete následujícím způsobem:

1. Stisknutím tlačítka Zap./Vyp. vypněte spotřebič.
2. Vytáhněte zástrčku ze síťové zásuvky.
3. Otevřete klapku filtru.
4. Zatáhněte jednou za spoušť nouzového odblokování dolů. Zatáhněte za ni dolů znovu, držte ji v

této poloze a zároveň otevřete dvířka spotřebiče.



5. Vyndejte prádlo a poté zavřete dvířka spotřebiče.
6. Zavřete klapku filtru.

## 18. ÚDAJE O SPOTŘEBĚ

### 18.1 Úvod

- i** Podrobné informace o energetickém štítku naleznete na webovém odkazu [www.theenergylabel.eu](http://www.theenergylabel.eu).

- i** QR kód na energetickém štítku dodaném se spotřebičem nabízí internetový odkaz na informace týkající se výkonu spotřebiče v databázi EU EPREL. Uchovejte si energetický štítek pro referenční potřeby s návodem k použití a všemi ostatními dokumenty dodanými s tímto spotřebičem. Tyto informace lze rovněž nalézt v databázi EPREL prostřednictvím odkazu <https://eprel.ec.europa.eu> a pomocí názvu modelu a výrobního čísla, které naleznete na typovém štítku spotřebiče. Umístění typového štítku naleznete v části „Popis spotřebiče“.

### 18.2 Legenda

<b>kg</b>	Náplň prádla.	<b>hh:mm</b>	Délka programu.
<b>kWh</b>	Spotřeba energie.	<b>°C</b>	Teplota prádla.
<b>Litry</b>	Spotřeba vody.	<b>ot./min.</b>	Rychlost odstředování
<b>%</b>	Zbytková vlhkost na konci programu. Čím vyšší je odstředovací rychlost, tím vyšší je hlučnost a nižší zbytková vlhkost na konci pracovního programu.		





Hodnoty a délka programu se mohou lišit v závislosti na různých podmínkách (např. na teplotě místnosti, teplotě a tlaku vody, velikosti náplně a typu prádla, napájecím napětí), a také pokud změníte výchozí nastavení programu.

## 18.3 Podle nařízení Komise EU č. 2019/2023

Pouze praní

<b>program Eco 40-60</b>	<b>kg</b>	<b>kWh</b>	<b>Litry</b>	<b>hh:mm</b>	<b>%</b>	<b>°C</b>	<b>ot./min.<sup>1)</sup></b>
Plná náplň	8.0	0.590	57.0	03:35	53.0	31.0	1400
Poloviční náplň	4.0	0.405	40.0	02:45	53.0	26.0	1400
Čtvrtinová náplň	2.0	0.260	28.0	02:40	54.0	23.0	1400

<sup>1)</sup> Maximální rychlost odstředování.

Program pro praní a sušení

<b>Program Eco 40-60 a stupeň Sušení k uložení</b>	<b>kg</b>	<b>kWh</b>	<b>Litry</b>	<b>hh:mm</b>	<b>%</b>	<b>°C</b>	<b>ot./min.<sup>1)</sup></b>
Plná náplň	5.0	3.255	78.0	06:05	0.00	35.0	1400
Poloviční náplň	2.5	1.750	44.0	04:20	0.00	32.0	1400

<sup>1)</sup> Maximální rychlost odstředování.

Spotřeba energie v různých režimech

<b>Vypnuto (W)</b>	<b>Pohotovostní režim (W)</b>	<b>Odložený start (W)</b>
0.50	0.50	4.00

Doba do režimu Vypnuto/Pohotovost je max. 15 minut.

## 18.4 Běžné programy - pouze praní



Tyto hodnoty jsou pouze informační.

Program	kg	kWh	Litry	hh:mm	%	°C	ot./min. <sup>1)</sup>
Bavlna <sup>2)</sup> 95 °C	8.0	2.650	100.0	03:20	52.0	85.0	1400
Bavlna 60 °C	8.0	1.800	95.0	03:00	52.0	55.0	1400
Bavlna <sup>3)</sup> 20 °C	8.0	0.300	95.0	02:50	52.0	20.0	1400
Syntetika 40 °C	3.0	0.600	60.0	02:10	35.0	40.0	1200
Jemný prádlo <sup>4)</sup> 30 °C	2.0	0.350	55.0	01:10	35.0	30.0	1200
Vlna 30 °C	1.5	0.250	50.0	01:10	30.0	30.0	1200

1) Maximální rychlost odstředování.

2) Vhodné k praní velmi zašpiněných textilií.

3) Vhodné pro praní lehce zašpiněných bavlněných, syntetických a směsových tkanin.

4) Také funguje jako rychlý prací program pro lehce zašpiněné prádlo.

## 18.5 Běžné programy - praní a sušení



Tyto hodnoty jsou pouze informační.

Program	kg	kWh	Litry	hh:mm	%	°C	ot./min. <sup>1)</sup>
Syntetika 40 °C	3.0	1.800	70.0	03:25	1.00	40.0	1200

1) Maximální rychlost odstředování.

## 19. POZNÁMKY K OCHRANĚ ŽIVOTNÍHO PROSTŘEDÍ

Recyklujte materiály označené symbolem . Obaly vyhodte do příslušných odpadních kontejnerů k recyklaci. Pomáhejte chránit životní prostředí a lidské zdraví a recyklovat elektrické a elektronické spotřebiče

určené k likvidaci. Spotřebiče označené příslušným symbolem nelikvidujte spolu s domovním odpadem. Spotřebič odevzdejte v místním sběrném dvoře nebo kontaktujte místní úřad.



[www.aeg.com/shop](http://www.aeg.com/shop)



157061290-A-502022



**AEG**